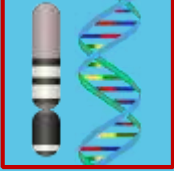
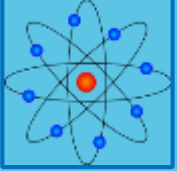


2023



T.C.

KAYSERİ ÜNİVERSİTESİ  
Bilimsel Araştırma Projeleri (BAP) Koordinasyon Birimi



Uygulama Esasları  
ve

Araştırmacı Bilgilendirme Kılavuzu

2 Şubat2024

2024



T.C.

KAYSERİ ÜNİVERSİTESİ

Bilimsel Araştırma Projeleri (BAP) Koordinasyon Birimi

Uygulama Esasları

ve

Araştırmacı Bilgilendirme Kılavuzu



Ocak 2024

**T.C**  
**KAYSERİ ÜNİVERSİTESİ**  
**BİLİMSEL ARAŞTIRMA PROJELERİ KOORDİNASYON BİRİMİ**

**Posta Adresi** : Kayseri Üniversitesi Bilimsel Araştırma Projeleri Koordinasyon Birimi,  
Uygulamalı Bilimler Fakültesi, Zemin Kat. Melikgazi / KAYSERİ

**Telefon** : +90 (352)5053838 /21220

**Faks** : +90 (352) 5053837

**E-posta** : bapsekreteryay@kayseri.edu.tr

**Web** : <http://bap.kayseri.edu.tr/>

**BAPSIS** : <http://bapsis.kayseri.edu.tr/>

**AVESİS** : <http://avesis.kayseri.edu.tr/>

**Vergi Dairesi** : Kayseri

**Vergi No** : 5400685301

**Banka Şubesi** : Halk Bankası Kayseri Üniversitesi Şubesi

**Banka Hesap No** : TR68 0001 2001 2410 0004 00 00 31

**ÇALIŞAN ve İLETİŞİM BİLGİLERİ**

	<b>Doç. Dr. Fatma KILIÇ DOKAN</b> Koordinatör	Tel: +90 352 505 38 38 / fatmakilic@kayseri.edu.tr
	<b>Dr. Öğr. Üyesi Hatice BEKÇİ</b> Koordinatör Yardımcısı	Tel: +90 352 505 38 38 / 42310 haticebekci@kayseri.edu.tr
	<b>Şef Zeynep AYVAZ</b>	Tel: +90 352 505 38 38 / 21220 zeynepayvaz@kayseri.edu.tr

**T.C**  
**KAYSERİ ÜNİVERSİTESİ**  
**BİLİMSEL ARAŞTIRMA PROJELERİ KOORDİNASYON BİRİMİ**  
**2024 YILI UYGULAMA ESASLARI**

**BİRİNCİ BÖLÜM KAPSAM VE DAYANAK**

**1.1. Amaç:** Bu Uygulama Esaslarının amacı, Kayseri Üniversitesi Bilimsel Araştırma Projeleri (BAP) Koordinasyon Birimi tarafından desteklenen projelerin türleri, destek limitleri, destek kapsamlarının belirlenmesi ve projelerin başlatılması, yürütülmesi, sonuçlandırılması süreçlerine dair usul ve esasları belirlemektir.

**1.1. Kapsam:** BAP Koordinasyon Birimi tarafından sağlanan proje destekleri bu belgede belirtilen uygulama esaslarına bağlı kalınarak yürütülür. BAP Komisyonu gerekli gördüğü hallerde uygulama esaslarında değişiklik yapabilir.

**1.2. Dayanak:** Bu Uygulama Esasları KAYÜ Senatosunun 25/11/2020 tarihli ve 2020.028.145 nolu kararı ile onaylanarak yürürlüğe giren Kayseri Üniversitesi Bilimsel Araştırma Projeleri Uygulama Yönergesinin Madde 6, Madde 10, Madde 16 ve ilgili diğer maddelerindeki hükümlere dayanılarak hazırlanmıştır.

Proje destek başvurusu yapacak araştırmacıların öncelikle bu belgede verilen açıklamaları ve 25/11/2020 tarihinde yürürlüğe giren BAP Koordinasyon Birimi Uygulama Yönergesini dikkatle okumaları önerilir

**İKİNCİ BÖLÜM TANIMLAR**

**2.1. Bilimsel Araştırma Projesi:** Tamamlandığında sonuçları ile alanında bilime katkı yapması, ülkenin teknolojik, ekonomik, sosyal ve kültürel kalkınmasına katkı sağlaması beklenen bilimsel içerikli, Kayseri Üniversitesi içi ve/veya dışı, ulusal ve/veya uluslararası kurum ya da kuruluşların katılımlarıyla da yapılabilecek projeler ile bilim insanı yetiştirme ve araştırma altyapısı kurma ve geliştirme projeleridir.

**2.2. Bilimsel Araştırma Projeleri (BAP) Komisyonu:** Bilimsel araştırma projelerinin değerlendirilmesi, kabulü, desteklenmesi, teşvik ve koordine edilmesi, yükseköğretim kurumu araştırma performansının artırılması için tedbirler alınması ile araştırma performansının ölçülmesi, değerlendirilmesi ve araştırma politikalarının belirlenmesiyle ilgili faaliyetlerin yürütülmesi ve üst yöneticinin bilimsel araştırmalarla ilgili olarak vereceği diğer görevleri yürütmek amacıyla oluşturulan komisyondur.

**2.3. BAP Komisyonu Başkanı:** BAP Komisyonuna Üniversite adına başkanlık etmekten ve BAP Komisyonu faaliyetlerinin yürütülmesinden sorumlu, Rektör tarafından Öğretim Üyeleri arasından görevlendirilen ve Rektöre karşı sorumlu olan kişidir.

**2.4. Proje Yürütücüsü:** Projeyi teklif eden, hazırlanmasından ve yürütülmesinden sorumlu olan öğretim üyeleri ile doktora, sağlık alanında uzmanlık, sanatta yeterlik, ya da eş değer

eđitimini tamamlamıř üniversitemiz mensubu arařtırmacılarıdır. Lisansüstü tez projelerinin yürütücüsü ilgili enstitünün veya birimin yetkili kurullarında tez danıřmanı olarak görevlendirilen öğretim üyesidir. Üniversitemizde akademik bir kadroya atanmamıř olan veya yan dal eđitimine devam etmekte olan arařtırmacılar proje yürütücüsü olarak görev alamazlar.

**2.5. Arařtırmacı:** Bilimsel arařtırma projesinin yürütülebilmesi için proje yürütücüsü tarafından proje ekibinde yer verilen; öğretim elemanları, proje konusu ile ilgili lisans ve lisansüstü öğrenim görmekte olan öğrenciler ile eğitimlerini tamamlamıř olup uzmanlıđı nedeniyle projede görev verilen kişilerdir. Lisansüstü Tez Projelerinin arařtırmacısı yalnızca ilgili lisansüstü öğrenim öğrencisi ve var ise ilgili enstitüler ve yetkili birimler tarafından ikinci danıřman olarak tayin edilen öğretim üyeleridir.

**2.6. Bursiyer:** Yükseköğretim kurumlarında yürütölen bilimsel arařtırma projelerinde, proje kapsamında burslu olarak görevlendirilecek tezli yüksek lisans veya doktora programlarındaki öğrencidir.

**2.7. Doktora Sonrası Arařtırmacı:** Doktora veya tıpta, diř hekimliđinde, eczacılıkta ve veteriner hekimlikte uzmanlık veya sanatta yeterlik eğitimini sonrasındaki yedi yıl içerisinde kalmak kaydıyla sözleşmeli olarak çalıřan arařtırmacıdır.

**2.8. Proje Ekibi:** Proje yürütücüsü, arařtırmacıları, doktora sonrası arařtırmacılar ve bursiyerlerdir.

**2.9. Proje Deđerlendirmesi Yapacak Uzman(Hakem):** Proje önerilerinin ve devam etmekte olan projeler kapsamında sunulan talep, rapor ve yayınların deđerlendirilmesi için görüşlerine başvuru alan ve projenin kapsadıđı alanda uzmanlıđı bulunan doktoralı öğretim elemanları ile öğretim üyeleridir.

**2.10. Proje Protokolü:** Desteklenmesine karar verilen projeler için Üst Yönetici veya yazılı olarak yetki devri yapılmak suretiyle BAP Komisyonu Başkanı ile proje ekibi tarafından imzalanan, projelerin yürütölmesi, sonuçlandırılması ve proje sonuçlarının yayımlanması gibi hususlarda uyulacak ilke, usul ve sorumlulukların belirtildiđi sözleşme protokolüdür

**2.11. Öncelikli Arařtırma Alanları:** Ülkemizin ve Kayseri Üniversitesinin Bilim ve Teknoloji Politikaları ile BAP Komisyonunun önerileri de dikkate alınarak Senato tarafından belirlenecek öncelikli arařtırma alanlarıdır.

**2.12. Kaynak Aktarımı:** Ulusal veya uluslararası kurum ve kuruluşlar tarafından desteklenen bilimsel arařtırma projelerinde kullanılmak üzere, proje bedelinin yüzde otuzunu aşmaması kaydıyla BAP Komisyon tarafından önerilen ve Üst Yönetici tarafından onaylanan nakdi katkıdır.

**2.13. YÖKSİS:** Yükseköğretim Kurulu Başkanlıđı ortak veri tabanıdır.

**2.14. Üst Yönetici:** Kayseri Üniversitesi Rektörüdür.

**2.15. Tanınmıř Ulusal Yayınevi:** En az beř yıldır ulusal düzeyde düzenli faaliyet yürüten, yayınları Türkiye'deki üniversite kütüphanelerinde kataloglanan ve daha önce aynı alanda farklı yazarlara ait en az yirmi kitap yayımlamıř yayınevidir.

**2.16. Alan İndeksleri:** Dergide makaleler için kabul edilecek alan indeksleri Ek-7 de verilmiştir.

**2.17. Tanınmış Uluslararası Yayınevi:** En az beş yıldır uluslararası düzeyde düzenli faaliyet yürüten, aynı alanda farklı yazarlara ait Türkçe dışındaki dillerde en az yirmi kitap yayımlanmış ve yayınları Yükseköğretim Kurulu tarafından tanınan yurtdışındaki üniversitelerin kütüphanelerinde kataloglanan yayınevidir.

**2.18. ISI Web Of Science Veritabanında Taranan Dergilerin Çeyreklik (Quartile, Q) Değeri:** Bir derginin etki faktörüne göre aynı konudaki dergiler arasındaki yerini gösterir ve dergilerin yer aldığı kategori Q1: birinci çeyrek, Q2: ikinci çeyrek, Q3: üçüncü çeyrek ve Q4: dördüncü çeyrek olmak üzere 4 grupta tanımlanır. Detaylı bilgiler Ek-8'de verilmiştir.

## **ÜÇÜNCÜ BÖLÜM GENEL İLKELER ve ESASLAR**

**3.1. Araştırma ve Yayın Etiği:** Proje ekibi Kayseri Üniversitesinin araştırma ve yayın etiği ile ilgili kurallarına uymakla yükümlüdür. Desteklenen projelerden üretilen tüm yayınlarda (makale, tez, rapor, bildiri vb.) BAP Koordinasyon Birimi desteğinin proje numarası ile birlikte açıkça belirtilmesi ve ilgili yayınların BAPSIS sistemi üzerinden BAP Komisyonu değerlendirmesine sunulması zorunludur. Aksi durumda proje ekibinde görev alan araştırmacılar iki yıl süre ile BAP Koordinasyon Birimi desteklerinden yararlanamaz.

**3.2. Projelerin Süresi:** Bilimsel araştırma projeleri Tez projeleri hariç ek sürelerde dâhil olmak üzere en çok otuz altı ay içerisinde tamamlanır. Proje yürütücülerinin gerekçeli talebi üzerine, BAP Komisyonu kararı ile projeler için otuz altı aylık süre aşılmamak koşuluyla ek süre verilebilir. Ek süre taleplerinin sözleşmede belirtilen bitiş tarihinden en geç 1 ay önce gerçekleştirilmesi gerekir.

**3.3. Lisansüstü Tez Projeleri İçin Verilen Süreler:** Yetkili birimler tarafından tezler için verilen yasal ek süreleri kapsayacak şekilde uzatılabilir. Ancak lisansüstü tez projeleri için sağlanacak mali destekler, ilgili lisansüstü eğitim ve öğretim mevzuatında belirlenen normal öğrenim süreleri ile sınırlı olup, ek süre uzatımı verilen tez projeleri için sağlanacak mali destekler duyurulan ilkelere uygun olarak gerçekleştirilecek harcama süresi uzatımı talebinin BAP Komisyonu tarafından uygun bulunması durumunda en fazla altı aya kadar ek süreler için devam ettirilebilir.

**3.4. Başvuru Tarihleri:** Proje başvuruları BAP Komisyonu tarafından belirlenecek takvime bağlı kalınarak <http://bapsis.kayseri.edu.tr> internet adresinden kullanımda olan Kayseri Üniversitesi Proje Süreçleri Yönetim Sistemi (BAPSİS) kullanılarak gerçekleştirilir.

**3.5. Proje Başvurusu Gerçekleştirecek Araştırmacılar İçin Açıklamalar:** Detayları Ek-1'de verilmiştir.

**3.6. Proje Başvurularının Değerlendirilme Süreci:** Detayları Ek-2'de verilmiştir.

**3.7. Proje Destek Talebi Kabul Edilen Arařtırmacıların İzleyeceđi Adımlar:** Detayları Ek3'de verilmiřtir.

**3.8. Harcama İřlemleri:** Detayları Ek-4'te verilmiřtir.

**3.9. Teknik Őartname Hazırlarken Dikkat Edilmesi Gereken Hususlar:** Detayları Ek-5'te verilmiřtir.

**3.10. Projelerle İlgili Sunum Düzenlenmesi:** ŐAP, ÖNAP, UIP, KAP, EFP ve GÜdümlü Projelerin deđerlendirilmesi ařamasında proje ekibinden BAP Komisyonuna sözlü sunum yapması talep edilir. BAP Komisyonu gerekli gördüđü tüm projelerin deđerlendirilmesi ařamasında gerçekleřtireceđi toplantılara proje ekibini davet ederek bilgi talep edebilir, açıklama isteyebilir.

**3.11. Projeler Kapsamında Veritabanı Abonelikleri:** Projeler kapsamında bilimsel yayınlara yönelik veritabanı abonelikleri için destek sađlanmaz.

**3.12. Projeler Kapsamında Test, Analiz ve Hizmet Giderlerinin Karřılanması:** Projeler kapsamında üniversitemizde gerçekleřtirilebilen test, analiz ve hizmetlerin üniversitemizin ilgili birimlerinden karřılanması zorunludur. Yurtiçinde gerçekleřtirilebilen test, analiz ve hizmetlerinde de öncelikle yurtiçindeki kurum ve kuruluşlardan karřılanması zorunludur. Ancak, zorunlu nedenlerle kurum içinde veya yurt içinde yaptırılmayacak test, analiz veya hizmetlerin bulunması durumunda gerekçesinin başvuru ařamasında kapsamlı olarak izah edilmesi ve varsa zorunluluđu ortaya koyacak belgelerin de sunulması gereklidir. Bu tür durumlar BAP Komisyonu tarafından deđerlendirilecek ve taleplerin uygunluđu Komisyon tarafından karara bađlanacaktır.

**3.13. Projeler Kapsamında Kırtasiye Giderlerinin Karřılanması:** Projeler kapsamında baskı, yazıcı çıktıı, fotokopi, kâđıt, yazıcı toneri ve benzeri diđer kırtasiye giderleri için sađlanabilecek destek tutarı 5.000 TL ile sınırlıdır. Ancak resmi nitelik taşıyan kurum ve kuruluşlar kapsamındaki arřiv, kütüphane vb. organizasyonlardan sađlanacak basılı materyal veya fotokopi gibi giderler ile arařtırmanın yürütülebilmesi için zorunlu olup gerekçesi Komisyon tarafından uygun görülen projeler ile güdümlü projeler için bu sınırlama dikkate alınmaz.

**3.14. Projeler Kapsamında Kitap Alımı Giderlerinin Karřılanması:** Projeler kapsamında basılı veya elektronik kitap alımına yönelik giderler için destek tutarı 20.000 TL ile sınırlıdır. Bu kapsamda yurtiçinden alınan kitaplara yönelik kargo, posta vb. diđer giderler için destek sađlanmaz.

**3.15. Projeler Kapsamında Yabancı Dilden Tercüme Giderlerinin Karřılanması:** Projeler kapsamında ihtiyaç duyulan çevirilerin proje ekibindeki arařtırmacılar tarafından yapılması zorunludur. Ancak eski dillerde yazılmıř, akademik literatürde yaygın kullanılmayan veya özel eğitim gerektiren yazım diline sahip belge veya eserler için Komisyon tarafından uygun görülmesi durumunda destek sađlanabilir.

**3.16. Projeler Kapsamında Kurs ve Eğitim Giderlerinin Karřılanması:** Projeler kapsamında kurs ve eğitim giderleri karřılanmaz.

### **3.17. Kurum Mensubu Olmayan Arařtırmacıların Seyahat Giderlerinin Karřılanması:**

Bařka üniversitelerin kadrosunda bulunan arařtırmacılar için yolluk, yevmiye, ulařım, katılım ücreti vb. herhangi bir türde seyahat giderleri için mali destek saęlanmaz. Ancak, 2547 Sayılı Kanunun 40. Maddesinin (b) bendine uygun olarak üniversitemizde görevlendirilen arařtırmacılar için bu kısıtlama uygulanmaz.

### **3.18. Projeler Kapsamında İstatistiksel Analiz ve Anket Giderlerinin Karřılanması:**

Lisansüstü Tez Projeleri kapsamında anket uygulamaları ve istatistiksel analizler için hizmet alımına yönelik mali destek saęlanmaz.

Dięer projeler kapsamında da bu türdeki çalışmaların proje ekibindeki arařtırmacılar tarafından yapılması beklenir. Lisansüstü Tez Projeleri dıřındaki projeler kapsamında bu tür çalışmaların gerçekleştirilmesi için hizmet alımının zorunlu olması durumunda, başvuru ařamasında yürütülecek anket ve/veya analiz çalışmalarını hakkında kapsamlı olarak bilgi verilmesi, uygulanacak anketlerin örneęinin sunulması ve BAP Komisyonu tarafından gerekçenin yerinde bulunması durumunda destek saęlanması mümkündür.

### **3.19. Projeler Kapsamında Haberleřme Cihazları, Fotoęraf Makinası ve Kamera Giderlerinin Karřılanması:**

Proje başvuru ařamasında, ilgili teęhizatın projenin yürütülebilmesi için zorunlu ihtiyaç olduęuna dair gerekçenin kapsamlı izah edilmesi ve gerekçenin BAP Komisyonu tarafından uygun görülmesi durumunda bu tür giderler için destek saęlanabilir. Ancak, bu kapsamda saęlanacak desteklerde ilgili teęhizatın fiyatının beyan edilen gereksinim ile uyumlu olması kořulu aranır. İhtiyacın ötesinde özellikler tařıdığı ve/veya fiyatının makul olarak görülmedięi talepler için destek saęlanmaz.

### **3.20. Projeler Kapsamında Yazılım Giderlerinin Karřılanması:**

Güdümlü Projeler dıřındaki projeler kapsamında, Microsoft Ofis ürünleri, sunum geliştirme yazılımları, Antivirüs yazılımları vb. nitelikteki genel kullanıma yönelik yazılımlar için destek saęlanmaz. Ancak, projenin yürütülebilmesi için zorunlu olarak ihtiyaç duyulan yazılım giderleri için destek saęlanabilir. Yazılım talebi bulunan arařtırmacıların, başvuru ařamasında talep edilen yazılıma olan ihtiyaçı kapsamlı olarak izah etmesi ve gerekçesinin BAP Komisyonu tarafından yerinde görülmesi zorunludur.

### **3.21. Proje Deęerlendirmesi Yapacak Uzmanlara Ödenecek Ücret:**

Proje başvurularının deęerlendirilmesinde görevlendirilen hakemlere ücret ödenebilir. Ödenecek hakem ücreti tutarları, hakem ödemesi yapılacak projelerin türleri ve nitelikleri ile kurum mensubu veya dięer kurum arařtırmacılarına hakem ücreti ödenmesi gibi tüm hususlar ilgili Yönetmelik hükümleri ve BAP Koordinasyon Biriminin bütçe imkânları da dikkate alınarak BAP Komisyonu tarafından belirlenir.

### **3.22. Projelerin Bařlatılması, Ara Raporlar ve Sonuç Raporunun Sunulması:**

Komisyon deęerlendirmesi neticesinde desteklenmesine karar verilen projelerin bařlatılması ve proje raporlarının sunulması ařaęıdaki ilkelere göre yürütülür:

1. Projelerin bařlatılabilmesi için, öncelikle Ek-3'de verilen açıklamalara uygun olarak gerekli belgeler BAP Koordinasyon Birimine teslim edilmelidir.

2. Projelerin bařlama tarihi sözleşmenin Rektör veya ilgili Rektör Yardımcısı tarafından onaylandıęı tarih olarak kabul edilir.



3. Projeler kapsamında harcama işlemleri BAP Koordinasyon Birimi tarafından yürütülmektedir. Projeler kapsamında herhangi bir satın alma/harcama işleminin başlatılabilmesi için, öncelikle araştırmacıların sistem üzerinden oluşturacakları harcama taleplerini elektronik ortamda, sistemin ürettiği harcama talebi dilekçesi çıktısını ise ıslak imzalı olarak en kısa sürede BAP Koordinasyon Birimine ulaştırmaları zorunludur. Birim tarafından ilgili talebe istinaden Harcama Onay belgesi düzenlenmeden herhangi bir harcama işleminin başlatılması veya varsa daha önceden yapılmış herhangi bir harcamanın ödenmesi mümkün değildir.

4. Destek programları kapsamında 12 aydan uzun süreli projeler için, birincisi sözleşmenin imzalanmasını takip eden 12. ayın sonunda olmak üzere takip edilen 6 aylık dönemlerin sonunda ara rapor sunulmalıdır.

5. Proje yürütücüsü, protokolda belirtilen bitiş tarihini izleyen en geç 3 ay içerisinde, araştırma sonuçlarını içeren ve BAP Komisyonu tarafından belirlenen formata uygun olarak hazırlanmış Proje Sonuç Raporunu, lisansüstü tez projesi yürütücüsü ise jüri tarafından onaylanmış tezin elektronik ortamdaki nüshasını Proje Süreçleri Yönetim Sistemi üzerinden Birime sunmalıdır. Tez projeleri için, proje yürütücülerinin tezin başarılı bulunarak tamamlandığına dair ilgili enstitüden/fakülteden alınmış bir belgeyi de sisteme yüklemesi zorunludur.

6. Doktora, sanatta yeterlik ve eşdeğer uzmanlık tez projeleri için sonuç raporu ile birlikte tezin başarı belgesine ilave olarak tez projesi kapsamında elde edilen sonuçlardan üretilen tam metin bir makalenin ulusal/uluslararası hakemli bir dergiye sunulduğunu ve değerlendirme aşamasında olduğunu gösteren bir belge ile ilgili makalenin tam metin örneğinin de sunulması zorunludur. İlgili tez projesinden üretilerek hakemli bir dergide tam metin olarak yayınlanan bir makalenin proje çalışması devam ederken BAP Komisyonuna sunulması Komisyon tarafından onaylanmış olması durumunda bu maddedeki hüküm uygulanmaz. İlgili proje türleri için bu maddedeki belirtilen hususlardan birisinin sağlanmaması durumunda sonuç raporları değerlendirmeye alınmaz.

7. Uluslararası Araştırma İşbirliği Projeleri için BAP Komisyonu tarafından ilgili proje türü için belirlenen formata uygun olarak hazırlanmış Proje Sonuç Raporu Proje Süreçleri Yönetim Sistemi üzerinden komisyona sunulur.

8. Çalışmanın BAP Komisyonu tarafından desteklendiğine dair bir ibareye yer verilmeyen rapor ve tezler değerlendirmeye alınmaz.

9. Proje ara ve sonuç raporlarının süresi içerisinde sunulmaması durumunda, rapor teslim edilerek BAP Komisyonu tarafından ilgili raporun değerlendirmesi tamamlanıncaya kadar proje yürütücülerinin yürütmekte olduğu tüm projelere ait işlemler durdurulur ve proje yürütücülerini yeni bir projede görev alamazlar.

10. Eş Finansmanlı Bilimsel Araştırma Projelerinin yürütücülerini, ilgili proje için destek sağlayan ulusal/uluslararası kuruluşun yetkili mercilerince onaylanmış proje sonuç raporunu ve ilgili kuruluşlarca düzenlenen ve projenin başarılı bir şekilde kapatıldığını gösteren bir belgeyi Proje Süreçleri Yönetim Sistemi üzerinden BAP Koordinasyon Birimine sunar.

Ayrıca, var ise proje kapsamında gerçekleştirilmiş yayınlar ve diğer proje çıktıları da Proje Süreçleri Yönetim Sistemi üzerinden birime sunulur.

11. Uyarıya rağmen rapor sunmayan veya raporu yetersiz (başarısız) bulunan araştırmacılara uygulanacak yaptırımlarla ilgili hususlar Uygulama Yönergesi Hükümlerine göre BAP Komisyonu tarafından belirlenir.

**3.23. Proje Sonuçlarının Yayınlanması:** Proje sonuçlarının yayınlanmasında aşağıdaki ilkeler uygulanır. Dergide makaleler için kabul edilecek alan indeksleri Ek-7 de verilmiştir.

**a.** Desteklenen projelerin sonuçlarının proje sonuçlandıktan sonra en geç iki yıl içinde, öncelikle TÜBİTAK ULAKBİM tarafından da yayın desteği sağlanan, Science Citation Index (SCI), Science Citation Index-Expanded (SCI-E), Social Science Citation Index

(SSCI) veya Arts and Humanities Citation Index (AHCI) indeksleri kapsamında yer alan dergilerde tam metin makale olarak yayınlanması beklenir.

**b.** NAP ve UIP Projeleri için (a) fıkrasında belirtilen indekslerde taranmakta olan dergilerde en az bir makale veya uluslararası tanınmış yayınevleri tarafından yayımlanan kitapta bir bölüm niteliğinde yayın gerçekleştirilmesi zorunludur.

Sosyal ve Beşeri Bilimlerde ise Web of Science'ın Emerging Sources Citation Index (ESCI) kapsamında taranan dergilerde veya BAP Komisyonu tarafından belirlenerek ekte listelenen alan indekslerinde taranan hakemli dergilerde tam metin bir makale veya ulusal tanınmış yayınevlerinde bir kitap yayımlanması da yeterli kabul edilir.

**c.** ÇAP Projeleri için (a) fıkrasında belirtilen indekslerde taranmakta olan dergilerde tam metin makale veya uluslararası tanınmış yayınevleri tarafından yayımlanan kitapta bölüm niteliğinde olmak üzere iki adet yayın gerçekleştirilmesi zorunludur. Bu tür projeler için, makalenin konusuna göre ISI Web of Science sınıflandırması Q1 kategorisinde olan dergide bir adet araştırma makalesi yayımlanması da yeterli kabul edilir.

Sosyal ve Beşeri Bilimlerde ise her iki yayının da ESCI indekslerinde taranan dergilerde veya BAP Komisyonu tarafından belirlenerek duyurulan veri taban ve alan indekslerinde taranan hakemli dergilerde tam metin makale olarak yayımlanması veya ulusal tanınmış yayınevlerinde tam metin bir kitap olarak yayımlanması da yeterli kabul edilir.

**ç.** ÖNAP Projeleri için, (a) fıkrasında belirtilen indekslerde taranmakta olup ISI Web of Science sınıflandırması Q1 kategorisinde olan dergilerde araştırma makalesi en az iki adet yayın gerçekleştirilmesi zorunludur.

Bu tür projeler için, (a) fıkrasında belirtilen indekslerde taranan dergilerdeki yayınlardan en az birisinin yayımlandığı derginin ISI Web of Science sınıflandırmasının Q1 kategorisinde olması zorunludur.

Sosyal ve Beşeri Bilimlerde ise iki yayının tamamlanmasında yayınların en az birisi (a) fıkrasında belirtilen indekslerde taranan dergilerde tam metin bir makale olmak üzere, diğer yayın ESCI indekslerinde taranan dergilerde tam metin makale veya uluslararası tanınmış yayınevleri tarafından yabancı dilde yayınlanmış bir kitap veya aynı kapsamdaki kitaplarda yazılan bölüm niteliğinde bir yayınlı tamamlanabilir.

d. Sonuçlardan patent alınmış projeler için yayın gerçekleştirilmesi şartı aranmaz.

e. KAP sonuçlarından elde edilen somut proje çıktılarının (patent, faydalı model, ürün, süreç, yayın vb.) en geç projenin tamamlanmasından sonraki iki yıl içinde BAP Komisyonuna sunulması zorunludur.

f. HZP ve KBP sonuçlarının en geç projenin tamamlanmasında sonraki iki yıl içinde (a) fıkrasında belirtilen indekslerde, ESCI indeksinde veya BAP Komisyonu tarafından belirlenerek duyurulan alan indekslerinde taranan dergilerde tam metin bir makale olarak yayımlanması zorunludur.

g. Yüksek lisans tez projelerinin sonuçlarının en geç projenin tamamlanmasından sonraki iki yıl içinde ulusal veya uluslararası hakemli dergilerde tam metin makale olarak veya Web of Science Science veya Scopus veri tabanları tarafından indekslenen ya da en az 5.si düzenlenen ulusal/uluslararası hakemli konferans/sempozyumlarda bildiri olarak yayınlanması zorunludur.

ğ. Sosyal, Sanat ve Beşeri Bilimler dışındaki alanlarda yürütülen Doktora Tez Projeleri için en geç projenin tamamlanmasından sonraki iki yıl içinde (a) fıkrasında belirtilen indekslerde taranan dergilerde en az bir adet tam metin makale yayınlanması zorunludur.

Sosyal, Sanat ve Beşeri Bilimler alanında yürütülen Doktora veya Sanatta Yeterlik Tez Projeleri için ise ESCI veya BAP Komisyonu tarafından belirlenerek duyurulan veri taban ve alan indekslerinde taranan dergilerde tam metin bir makale, ulusal veya uluslararası tanınmış yayınevleri tarafından yayınlanan bir kitap veya kitap bölümü yayınlanması zorunludur.

**Açıklama:** Doktora, sanatta yeterlik ve eşdeğer uzmanlık tez projeleri için sonuç raporu ile birlikte tez projesi kapsamında elde edilen sonuçlardan üretilen tam metin bir makalenin ulusal/uluslararası hakemli bir dergiye sunulduğunu ve değerlendirme aşamasında olduğunu gösteren bir belge ile sunulan makalenin tam metin örneğinin de sunulması zorunludur. İlgili tez projesinden üretilerek hakemli bir dergide tam metin olarak yayınlanan bir makalenin proje çalışması devam ederken BAP Komisyonuna sunulması Komisyon tarafından onaylanmış olması durumunda bu fıkradaki hüküm uygulanmaz. İlgili proje türleri için bu fıkrada belirtilen hususlardan birisinin sağlanmaması durumunda sonuç raporları değerlendirmeye alınmaz.

h. Yeni bir proje başvurusu gerçekleştirecek veya araştırmacı olarak yeni bir projede görev alacak proje yürütücülerinin süresi içerisinde yürüttükleri projenin yayın koşulunu sağlamış olması zorunludur. Proje yürütücülerinin koşulları sağlamaya yeterli sayı ve nitelikteki yayınlarının basım aşamasında olduğunu belgelemeleri veya hazırladıkları yayınlarının koşulu sağlamaya yeterli nitelikte en az iki farklı dergiye/yayınevine sunulmasına rağmen basımının kabul edilmediğini belgelemeleri durumunda, BAP

Komisyonu sunulan yayının örneğini ve yürütücünün son iki yılda gerçekleştirdiği diğer yayınlarını da dikkate alarak, reddedilen yayın(lar) ile yayın koşulunun kısmen veya tamamen sağlanmış sayılıp sayılmayacağını karara bağlar.

ı. Öngörülen süre dolmasına rağmen yayın şartlarını yerine getirmeyen tez projesi yürütücülerine 3 yıl, diğer projelerin yürütücülerine ise 4 yıl süreyle herhangi bir türde yeni bir proje desteği verilmez. Süresi içerisinde yayın yükümlülüklerini yerine getirmeyen proje

yürütücülerinin varsa görev aldıkları devam etmekte olan proje faaliyetleri devam ettirilir, ancak ilgili arařtırmacılar bu süreçte yeni bir proje başvurusu gerçekleřtirmeyebilir ve herhangi bir yeni projede arařtırmacı olarak görev alamazlar. Bu kapsamda uygulanacak yaptırım süreleri, varsa yürütücü veya arařtırmacı olarak görev aldıkları devam etmekte olan projelerin tamamlanması tarihinden itibaren başlatılır.

i. Herhangi bir yayın, yayında birden fazla proje kapsamında üretildiđi belirtilmiř olsa dahi yalnızca bir projenin yayın şartının sađlanması amacıyla kullanılabilir.

**3.24. Projeler Kapsamında Arařtırma Amaçlı Seyahat Giderlerinin Karřılanması:** Bu kapsamda ařađdaki ilkelere uygun olarak destek sađlanabilir.

#### **3.24.1. Destekleme İlkeleri**

1. Arařtırmanın gerçekleřtirilebilmesi için zorunlu olan seyahatler 20 güne kadar süreler için desteklenebilir. Ancak, Uluslararası Arařtırma İşbirliđi Projeleri (UIP) kapsamında gerçekleřtirilecek arařtırma amaçlı seyahatler 90 güne kadar (en fazla 89 gün) desteklenebilir.
2. Arařtırma amaçlı seyahatler için geçici görev yolluđu hesaplamalarında 6245 Sayılı Harcırah Kanunu'na göre işlem yapılır. 3. UIP Kapsamında gerçekleřtirilecek yurtdışı seyahatin tek seferde yapılması zorunludur. Diđer projelerde de zorunlu olmadıkça arařtırma amaçlı seyahatlerin tek seferde gerçekleřtirilmesi beklenir.
4. UIP kapsamında arařtırma amaçlı yurt dışı seyahatler için Ek-6' da verilen ilkelere uygun olarak destek sađlanır.
5. Seyahat için ödenebilecek tutarlar, projenin ilgili harcama kalemleri için Komisyon tarafından onaylanan bütçe tutarlarını aşamaz.
6. Güdümlü Projeler için yukarıdaki sınırlamalar uygulanmaz.
7. Projelerin deđerlendirilmesi aşamasında BAP Komisyonu tarafından onaylanan seyahat bütçelerindeki tutarlar makine-teçhizat, sarf malzemesi, hizmet alımı, kongre katılımı vb. diđer harcama kalemlerine aktarılamaz. Benzer şekilde makine-teçhizat, sarf malzemesi, hizmet alımı, kongre katılımı vb. diđer harcama kalemleri için BAP Komisyonu tarafından onaylanan tutarlar da arařtırma amaçlı seyahat bütçesine aktarılamaz.
8. Arazi çalışması gerektiren arařtırmalar kapsamında araç kiralmasına yönelik ilkeler Ek-4' de verilmiřtir.

**3.24.2. Uygulama İlkeleri:** Desteđin kullanılması için ařađdaki hususların yerine getirilmesi zorunludur:

1. Proje başvurusunda seyahat gerekçesi, yürütülecek arařtırma faaliyetleri, ilgili yerde kalınmak istenen süre ve tahmini gider tutarı detaylı olarak izah edilmelidir.
2. Eđer yurtiçi/yurtdışı bir arařtırma merkezinde ilgili merkezdeki arařtırmacılar ile birlikte yürütülecek bir çalışma amaçlanıyor ise, proje başvurusu ekinde ilgili

merkezden alınan ve çalışmanın içeriğini yansıtan davet/İşbirliği yazısı sisteme yüklenmiş olmalıdır.

3. Seyahat tarihinden en az 15 gün önce, talep dilekçesi ve ekinde davet yazısı, araştırmacının bağlı olduğu birimin yönetim kurulu kararı ve Rektörlük izin onayları BAP Koordinasyon Birimine teslim edilmelidir.

**Açıklama:** Yönetim Kurulu kararında ilgili seyahatin amacı, tarih aralığı, gidilecek yer, ilgili proje kapsamında karşılanacak giderler, ulaşım şekli (otobüs, tren, uçak vb) gibi gerekli tüm hususlar açıkça belirtilmelidir.

**Önemli Hatırlatma:** Rektörlük Onay tarihinden önceki tarihli herhangi bir harcamanın ödenmesi mevzuat hükümleri gereğince mümkün değildir.

4. Seyahatin ardından, gecikmeksizin seyahat ile ilgili belgeler, çalışma bir merkezde yürütülmüş ise ilgili merkezden alınan faaliyet yazısı ve yürütücü tarafından imzalanmış Türkçe Tercümesi BAP Koordinasyon Birimine teslim edilmelidir.
5. Yurt dışı katılımlarda katılım belgesi İngilizce dışındaki bir yabancı dilde yazılmış ise belgenin Dekan, Dekan Yardımcısı, Anabilim Dalı Başkanı, Bölüm Başkanı veya Müdür tarafından onaylanmış tercümesi ve Pasaport' un ön yüzü ve giriş-çıkış kaşelerinin bulunduğu sayfalarının fotokopisi BAP Koordinasyon Birimine teslim edilmelidir.
6. Mali mevzuat gereğince, yurt dışı araştırma amaçlı seyahatler için yabancı dillerde hazırlanmış bilet, makbuz ve fatura gibi belgelerin Türkçe tercümesi yapılmalı ve imzalı olarak BAP Koordinasyon Birimi'ne teslim edilmelidir.
7. Seyahatin ardından, sunulacak ilk ara raporda seyahat kapsamında yürütülen faaliyetler izah edilmelidir.

### **3.25. Projeler Kapsamında Kongre Katılımına Yönelik Giderlerinin Karşılanması:**

Yürütülen projeler kapsamında üretilmiş olup Web of Science veya Scopus veri tabanları tarafından indekslenen veya en az 5. si düzenlenen ulusal/uluslararası hakemli konferans/ sempozyumlarda sözlü olarak sunulması kabul edilmiş olan bildirilerini sunmak üzere, ulusal/uluslararası düzenlenen bir kongre/sempozyuma katılım ve yolluk, yevmiye giderleri proje üst limitlerinin %30 una kadar şartlarının uygun olması koşullarıyla desteklenebilir:

#### **3.25.1. Destek İlkeleri**

1. Lisansüstü Tez projeleri için 15.000 TL, Doktora, Yeterlik ve Uzmanlık Tez Projeleri için 22.500 TL'yi geçmemek üzere destek sağlanır.
2. KBP için 22.500 TL, NAP projeleri için 45. 000 TL, UIP Projeleri için 63.000 TL, ÇAP Projeleri için 54.000TL, ÖNAP Projeleri için 63.000 TL'yi geçmemek üzere destek sağlanır.

3. Hızlı Destek Projesi ve Lisans Öğrencisi Katılımlı Projeler için Kongre katılımı desteği sağlanmaz.
4. Kongre/sempozyum katılım desteğinin verilebilmesi için proje ekibinden bir kişinin ilgili etkinliğe fiili olarak katılmış ve sözlü sunum gerçekleştirmiş olması zorunludur.
5. Projelerin başvuru aşamasında Komisyon tarafından onaylanan kongre katılımına yönelik seyahat bütçelerindeki tutarlar makine-teçhizat, sarf malzemesi, araştırma amaçlı seyahat vb. diğer harcama kalemlerine aktarılamaz. Benzer şekilde diğer harcama kalemlerindeki tutarlar da kongre katılımına yönelik harcama kalemlerine aktarılamaz.
6. GÜDÜMLÜ Projeler ve EŞ Finansmanlı Bilimsel Araştırma Projeleri için sözlü sunum gerçekleştirilmesi, destek limiti vb. sınırlamalar uygulanmaz.

**3.25.2. Uygulama İlkeleri:** Desteğin kullanılması için aşağıdaki hususların yerine getirilmesi zorunludur:

1. Proje başvurusunda kongre katılımına yönelik seyahat bütçesinin öngörölmüş ve BAP Komisyonu tarafından onaylanmış olması,
2. Katılım tarihinden en az 15 gün önce aşağıdaki belgeler BAP Koordinasyon Birimine teslim edilmelidir:
  - a. Seyahat Harcama Talep Dilekçesi (BAPSIS üzerinden üretilmiş),
  - b. Birim Yönetim Kurulu Kararı ve Rektörlük Oluru (\*)
  - c. Sunumun sözlü yapılacağına dair kabul yazısı
  - d. İlgili etkinliğin Web of Science veya Scopus veri tabanlarında tarandığını ya da etkinliğin en az 5. sinin düzenlendiğini göstermeye yeterli bilgi içeren belgeler

**Açıklama:** Yönetim Kurulu kararında ilgili seyahatin amacı, tarih aralığı, gidilecek yer, ilgili proje kapsamında karşılanacak giderler, ulaşım şekli (otobüs, tren, uçak) vb. gerekli tüm hususlar açıkça belirtilmelidir.

**(\*) Önemli Hatırlatma:** Rektörlük Onay tarihinden önceki tarihli katılım ücreti, uçak bileti vb. herhangi bir ödemenin yapılabilmesi mevzuat hükümleri gereğince mümkün değildir.

3. Katılımın ardından ödeme yapılabilmesi veya verilmiş ise avansın mahsup edilebilmesi için aşağıdaki belgeler Birime teslim edilmelidir.
  - a. Katılım belgesi, seyahat ile ilgili harcama belgeleri ve yurtiçi/yurtdışı geçici görev yolluk bildirimini,
  - b. Bildiri örneği ve sunumun sözlü olarak gerçekleştirildiğini göstermeye yeterli düzeyde bilgi içeren kongre programı vb belge,

Yurt dışı katılımlarda katılım belgesine ilave olarak, katılım belgesi İngilizce dışındaki bir yabancı dilde hazırlanmış ise katılım belgesinin Dekan, Dekan Yardımcısı, Anabilim

Dalı Başkanı, Bölüm Başkanı veya Müdür tarafından onaylanmış tercümesi ve Pasaport' un ön yüzü ve giriş-çıkış kaşelerinin bulunduğu sayfanın fotokopisinin BAP Koordinasyon Birimine teslim edilmesi gereklidir.

4. Yurt dışı seyahatler için yabancı dillerde hazırlanmış bilet, makbuz ve fatura gibi belgelerin Türkçe tercümesinin ilgili araştırmacı tarafından yapılarak imzalı olarak BAP Koordinasyon Birimi'ne teslim edilmesi mali mevzuat gereğince zorunludur.

**3.26. Kongre Katılımına Yönelik Giderler İçin Avans Kullanılması:** Yurtiçi kongre katılımına yönelik seyahatler için avans kullanılmaz.

**3.27. Destek Sayısı Limitleri:** Araştırmacıların proje yürütücüsü olarak görev alabilecekleri proje sayıları aşağıda belirtilmiştir:

1. Araştırmacılar eş zamanlı olarak, Normal Araştırma Projesi (NAP), Çok Disiplinli Araştırma Projesi (ÇAP), Öncelikli Alan Araştırma Projesi (ÖNAP) veya Uluslararası Araştırma İşbirliği Projesi (UIP) türündeki projelerin yalnızca birisinde yürütücü olmak üzere eş zamanlı olarak dört projede görev alabilirler.
2. Projelerde eş zamanlı olarak alınabilecek görevlerin toplam sayısı aşılmamak üzere, NAP, ÇAP veya ÖNAP türündeki bir projede yürütücülük görevi bulunan araştırmacılar ilgili projelerinin ilk ara raporunun komisyon tarafından başarılı bulunması, daha önce görev aldığı tüm projeler kapsamında varsa gerekli yayın şartlarını sağlamış olması ve görev aldığı tüm projeler kapsamında yükümlülüklerinin tümünü yerine getirmiş olması koşulları ile bu türlerde ikinci projesini yürütücü olarak BAP Birimine sunabilir. Ancak, araştırmacılar ÇAP ve ÖNAP türündeki projelerde eş zamanlı olarak proje yürütücüsü görevi üstlenemezler.
3. Birinci maddede belirtilen görev alınabilecek toplam proje sayısı sınırlaması aşılmamak üzere, araştırmacılar Uluslararası Bilimsel Araştırma İşbirliği Projesi (UIP) kapsamındaki destekler için daha önce yürüttükleri aynı türdeki projelerinin başarıyla kapatılmasının üzerinden 12 ay süre geçmeden bu türde yeni bir başvuru yapamazlar ve bu kapsamda eş zamanlı olarak yalnızca bir projede yürütücü olarak görev alabilirler.
4. Araştırmacılar aynı anda yalnızca bir Hızlı Destek projesinde yürütücü olarak görev alabilirler ve yılda bir kez Hızlı Destek Projesi başvurusu yapabilirler. Araştırmacılar en fazla 3 adet Hızlı Destek Projesi desteğinden faydalanabilirler.
5. Araştırmacılar Kariyer Başlangıç Destek Projesi (KBP) kapsamında yalnızca bir kez destek alabilirler.
6. Araştırmacılar aynı anda yalnızca iki Lisans Öğrencisi Katılımlı Araştırma Projesinde yürütücü olarak görev alabilirler.
7. Lisansüstü tez projelerinde alınabilecek görevler diğer proje görevlerine yönelik sınırlamaların dışında değerlendirilir.
8. Yürütücü olarak görev aldıkları projeler kapsamındaki yükümlülüklerini yerine getirmeyen araştırmacılar yeni bir proje başvurusunda bulunamaz ve yeni bir projede araştırmacı olarak görev alamazlar.

**3.28. Proje Türlerine Göre Bütçe Destek Limitleri:** Bütçe destek üst limitleri KDV dâhil olarak aşağıdaki gibidir:

1. Normal Araştırma Projesi (NAP): 150.000TL
2. Çok Disiplinli Araştırma Projesi (ÇAP): 180.000TL
3. Öncelikli Alan Araştırma Projesi (ÖNAP): 210.000TL
4. Uluslararası Araştırma İşbirliği Projesi (\*): 210.000TL
5. Yüksek Lisans Tez Projesi(\*\*) : 50.000 TL
6. Doktora Tez Projesi (\*\*) : 75.000 TL
7. Katılımlı Araştırma Projesi: 150.000TL
8. Kariyer Başlangıç Destek Projesi: 75.000TL
9. Hızlı Destek Projesi: 50.000TL
10. Lisans Öğrencisi Katılımlı Araştırma Projesi: 15.000 TL
11. GÜdümlü Proje: Komisyon kararına bağlıdır.
12. Eş Finansmanlı Bilimsel Araştırma Proje: Komisyon Kararına bağlıdır.

(\*) Bütçenin araştırma seyahati amacıyla kullanılacak kısmına yönelik ilkeler Ek-6'da verilmiştir.

**3.29. Sağlanabilecek Ek Bütçe Limitleri:** Proje yürütücüsünün gerekçeli talebinin Komisyon tarafından uygun görülmesi durumunda sağlanabilecek ek mali kaynak limitleri aşağıda belirtilmiştir:

1. Tez projeleri için sağlanabilecek ek bütçe miktarı proje bütçesinin en fazla %20'si ile sınırlıdır.
2. GÜdümlü projeler için sağlanabilecek ek bütçe miktarı proje bütçesinin en fazla %50'si ile sınırlıdır.
3. Diğer tüm proje türleri için sağlanabilecek ek bütçe miktarı proje bütçesinin en fazla %30' u ile sınırlıdır.

(\*) Bursiyer Bütçesi (\*): Projeler kapsamında çalıştırılacak Tezli Yüksek Lisans ve Doktora öğrencilerine yönelik Bursiyer ödemesi, YÖK Yürütme Kurulu tarafından belirlenen burs üst sınırını aşmamak üzere Projeler kapsamında çalıştırılacak lisansüstü öğrencilerine yönelik Bursiyer ödemesi, proje normal süresi içerisinde yüksek lisans için en fazla 12 ay, doktora için ise en fazla 24 ay ile sınırlıdır.

**3.29.1. Performansa Dayalı Yüksek Bütçe Limiti Uygulaması:** Bilimsel değerlendirme süreci sonucunda BAP Komisyonu tarafından desteklenmeye uygun bulunması koşuluyla projeler için aşağıda detayları verilen koşulları sağlayan araştırmacılar için yukarıda belirtilen tutarlardan daha yüksek bütçe limiti uygulanması mümkündür. Ancak, aşağıdaki belirtilen koşullardan birden fazlasının sağlanması



durumunda bütçe limiti artış oranları birleştirilemez ve arařtırmacılar aynı proje için yalnızca tercih edecekleri bir yüksek bütçe limiti uygulamasından faydalanabilir

**Katogori 1:** Bilimsel deęerlendirme süreci sonucunda BAP Komisyonu tarafından desteklenmeye uygun bulunması kořuluyla AB Yeřil Mutabakat, Greenmetric ve Birleřmiř Milletler Kalkınma Hedefleri doęrultusunda belirlenmiř Sürdürebilirlik Projeleri için destek limiti %10' a kadar artırılabilir

**Katogori 2:** Bilimsel deęerlendirme süreci sonucunda BAP Komisyonu tarafından desteklenmeye uygun bulunması kořuluyla Üniversitemiz Akademik Performans sonuçlarında ilk 1, 2 ve 3. olarak dereceye giren arařtırmacıların projeleri için destek limiti %20'a kadar artırılabilir.

## DÖRDÜNCÜ BÖLÜM PROJE TÜRLERİ İLE İLGİLİ İLKELER

### 4.1. NORMAL ARAřTIRMA PROJELERİ (NAP)

**4.1.1. Tanımı ve Kapsamı:** Kayseri Üniversitesi öğretim üyeleri ve doktora, tıpta uzmanlık, sanatta yeterlik veya eřdeęer uzmanlık eğitimini tamamlamıř arařtırmacıların kişisel veya disiplinler arası bilimsel arařtırma ve geliřtirme faaliyetlerini içeren projelerdir.

**4.1.2. Deęerlendirme ve İlkeler:** Deęerlendirmeye alınan proje önerileri, proje grubu dikkate alınarak sayı ve nitelikleri Komisyon tarafından belirlenen hakemlere gönderilir. Hakemlerden en az birinin dięer üniversitelerden olması tercih edilir. BAP Komisyonu, gelen deęerlendirme raporlarını, proje ekibinin akademik performanslarını ve yürüttükleri BAP projeleri kapsamında üretilen bilimsel yayın ve patent gibi çıktıları da dikkate alarak projenin desteklenip desteklenmeyeceğine karar verir.

**4.1.3. Yürütme ve Sonuçlandırma Süreci:** Proje yürütücüleri, 12 aydan uzun süreli projeler için, birincisi sözleşmenin imzalanmasını takip eden 12. ayın sonunda olmak üzere takip edilen 6 aylık dönemlerin sonunda projedeki geliřmeleri içeren ara raporlarını Proje Süreçleri Yönetim Sistemi üzerinden BAP Koordinasyon Birimine sunmakla yükümlüdür. Proje sonuç raporu ise proje protokolünde belirtilen bitiş tarihini izleyen en geç 3 ay içerisinde Proje Süreçleri Yönetim Sistemi aracılığı ile BAP Koordinasyon Birimine sunulur. Sonuç raporu, BAP Komisyonu tarafından karara bağlanır. Ancak Komisyon gerekli gördüğü durumlarda hakemlerin görüşlerine de başvurarak projenin başarılı sayılıp sayılmayacağına karar verebilir.

### 4.2. ÇOK DİSİPLİNLİ ARAřTIRMA PROJELERİ (ÇAP)

**4.2.1. Tanımı ve Kapsamı:** Kayseri Üniversitesinden veya dięer kurumlardaki farklı disiplinlerden en az iki bölüm veya anabilim dalından öğretim üyelerinin ve/veya ilgili Yönetmelikte tanımlanan proje yürütücülüęü yapabilme niteliğine sahip öğretim elemanlarının birlikte hazırlayacağı arařtırma projeleridir.

**4.2.2. Deęerlendirme ve İlkeler:** Deęerlendirmeye alınan proje önerileri, proje grubu dikkate alınarak sayı ve nitelikleri Komisyon tarafından belirlenen hakemlere gönderilir. Hakemlerden

en az birinin diğerk üniversitelerden olması tercih edilir. BAP Komisyonu, gelen deęerlendirme raporlarını, proje ekibinin akademik performanslarını ve yürüttükleri BAP projeleri kapsamında üretilen bilimsel yayın ve patent gibi çıktıları da dikkate alarak projenin desteklenip desteklenmeyeceğine karar verir.

**4.2.3. Yürütme ve Sonuçlandırma Süreci:** Normal Araştırma Projeleri (NAP) ile aynıdır.

### **4.3. ÖNCELİKLİ ALAN ARAŞTIRMA PROJELERİ (ÖNAP)**

**4.3.1. Tanımı ve Kapsamı:** Bilim Teknoloji ve Yenilik Kurulu'nun belirlediği öncelikli alanlar da dikkate alınarak Kayseri Üniversitesi Senatosu tarafından belirlenen öncelikli araştırma alanlarında diğerk destek programlarından daha yüksek bütçe ile desteklenebilen disiplinler arası projelerdir. Projede en az üç merkezden Yönetmelikte tanımlanan proje yürütücülüğü yapabilme niteliğine sahip araştırmacıların bulunması zorunludur. Sağlık bilimlerinde anabilim/bilim dalları, diğerk alanlarda ise bölümler ayrı merkez olarak deęerlendirilecek, ancak bölümler, fakülteler ve kurumlar arası işbirlikleri tercih nedeni olacaktır. İlan edilen öncelikli alanlarda olmamasına rağmen, üniversitemiz için önem arz eden ve yüksek katma değerli çıktı oluşturma potansiyeline sahip çok disiplinli projeler de bu kapsamda desteklenebilir.

**4.3.2. Deęerlendirme ve İlkeler:** Deęerlendirmeye alınan proje önerileri, proje grubu dikkate alınarak sayı ve nitelikleri BAP Komisyonu tarafından belirlenen hakemlere gönderilir. Hakemlerden en az ikisinin diğerk üniversitelerden olması tercih edilir. Ayrıca bu projelerin deęerlendirilmesinde hakem deęerlendirmesine ilave olarak proje ekibinin BAP Komisyonuna sözlü sunum yapmaları istenir. Komisyon, gelen hakem raporlarını, sözlü sunum deęerlendirme sonucunu, proje ekibinin akademik performanslarını ve yürüttükleri BAP projeleri kapsamında üretilen bilimsel yayın ve patent gibi çıktıları da dikkate alarak projenin desteklenip desteklenmeyeceğine karar verir.

**4.3.3. Yürütme ve Sonuçlandırma Süreci:** Normal Araştırma Projeleri (NAP) ile aynıdır.

### **4.4. KATILIMLI ARAŞTIRMA PROJELERİ (KAP)**

**4.4.1. Tanımı ve Kapsamı:** Üniversitemiz mensubu araştırmacıların ulusal veya uluslararası kurum ve kuruluşların katılımı ile hazırlayacakları araştırma projeleridir. Bu tür projelerde, işbirliği yapılan kuruluşun proje bütçesine belirli bir oranda katkıda bulunması, insan kaynağı desteęi sağlaması ve/veya üniversitemizde bulunmayan araştırma altyapılarını proje kapsamında kullandırması gibi aynı veya nakdi katkı sağlaması beklenir.

**4.4.2. Başvuru Süreci:** Bu projeler için, projenin tarafı olan akademik personel ve kuruluşun bir personeli ortak yürütücü olabilir. Ancak, ilgili kuruluştan araştırmacılar BAP Koordinasyon Birimine yapılan proje başvurusunda araştırmacı olarak yer alabilirler. Proje başvurusunda, NAP Projelerinde istenen hususlara ilave olarak aşağıdaki belgelerin de sağlanması istenir:

a. **Proje Ortaklık Sözleşmesi:** Projenin tarafı olan akademik personel ile ilgili kuruluşun yetkilisi arasında yapılan ve ortaklar arasında projeye ilişkin görev, yetki, sorumluluk, fikri ve sınai mülkiyet hakları, patent, tescil ve benzeri hak paylaşımına yönelik konuların belirtildiği sözleşmedir.

b. **Proje Başvuru Formu:** Başvuru formunda, NAP projelerinde istenen hususlara ilave olarak, projede yer alan kuruluşun mali, teknik ve araştırmacı altyapısı, projenin başarı ölçütleri, proje yönetimine ilişkin bilgiler, olası riskler ve B planı, yaygın etki, işbirliği yapılacak kurum veya kuruluşun projeye yapacağı mali ve/veya alt yapı katkısı ve taraflar açısından beklenen katma değere yönelik bilgilere de yer verilmelidir.

**4.4.3. Projeler Kapsamında Sağlanan Demirbaşlar:** Proje kapsamında BAP Koordinasyon Birimi tarafından sağlanan tüm makine ve teçhizatlar, üniversitemiz demirbaş envanterine kayıt edilir.

**4.4.4. Değerlendirme ve Yürütme Süreci:** Değerlendirmeye alınan proje önerileri, proje grubu dikkate alınarak sayı ve nitelikleri BAP Komisyonu tarafından belirlenen hakemlere gönderilir. Hakemlerden en az birinin diğer üniversitelerden olması tercih edilir. Ayrıca bu projelerin değerlendirilmesinde hakem değerlendirmesine ilave olarak proje ekibinin BAP Komisyonuna sözlü sunum yapmaları istenir. Komisyon, gelen hakem raporlarını, sözlü sunum değerlendirme sonucunu, proje ekibinin akademik performanslarını ve yürüttükleri BAP projeleri kapsamında üretilen bilimsel yayın ve patent gibi çıktıları da dikkate alarak projenin desteklenip desteklenmeyeceğine karar verir.

BAP Komisyonu değerlendirme aşamasında proje içeriğinde ve ortaklık sözleşmesinde revizyon yapılmasını talep edebilir, sözleşme ile ilgili olarak üniversitemiz Hukuk Müşavirliğinden görüş talep edebilir.

Proje kapsamında gerçekleştirilen yayınlarda, destekleyen kurumlar ortak isim olarak yer alabilir. Gerektiğinde araştırmanın bir bölümü üniversite dışı proje ortağının belirleyeceği araştırma ortamında gerçekleştirilebilir ve üniversite araştırmacısına araştırma için gerekli olan lojistik olanakların bir kısmı veya tamamı dış ortakça karşılanabilir. Bu ve benzeri gerekli görülen diğer hususlar da ortaklık sözleşmesinde belirtilmelidir.

**4.4.5. Sonuçlandırma Süreci:** Normal Araştırma Projeleri (NAP) ile aynıdır.

## **4.5. LİSANSÜSTÜ TEZ PROJELERİ (TEZ)**

**4.5.1. Tanımı ve Kapsamı:** Lisansüstü tezlerini kapsayan ve tez danışmanı olan öğretim üyesinin öğrencileri ile yürüttüğü araştırma projeleridir. Sonucunda tez hazırlanmayan lisansüstü eğitim çalışmaları için Lisansüstü Tez Projesi desteği sağlanmaz.

**4.5.2. Başvuru:** Proje Başvurusu tez konusunun lisansüstü çalışmanın yürütüldüğü enstitünün/fakültenin yetkili kurullarınca onaylanmasından sonra gerçekleştirilir. Bu kapsamda yalnızca, normal eğitim-öğretim süresi içerisinde bulunan lisansüstü tez çalışmaları için destek sağlanır. Başvuru aşamasında lisansüstü tez çalışmasının yürütüldüğü enstitü/fakülte tarafından da onaylanan Araştırmacı Beyan Formunun ve tez konusunun onaylandığına dair Enstitü Kurulu Kararının sunulması zorunludur.

**4.5.3. Proje Ekibi:** Lisansüstü Tez Projelerinin yürütücüsü üniversitemiz mensubu tez danışmanı, araştırmacısı ise yalnızca ilgili lisansüstü öğrenim öğrencisi ve var ise ilgili enstitü/fakülte tarafından ikinci danışman olarak tayin edilen öğretim üyesidir.

**4.5.4. Değerlendirme:** Proje önerileri doğrudan BAP Komisyonu tarafından değerlendirilebilir veya BAP Komisyonu gerekli gördüğü hallerde hakem görüşlerine de başvurarak değerlendirmesini tamamlayabilir. BAP Komisyonu yapacağı değerlendirmede var ise hakem görüşlerini, proje ekibinin akademik performanslarını ve yürüttükleri diğer BAP projeleri kapsamında üretilen bilimsel yayın ve patent gibi çıktıları da dikkate alarak projenin desteklenip desteklenmeyeceğine karar verir.

**4.5.5. Yürütme ve Sonuçlandırma Süreci:** Proje ara raporları Normal Araştırma Projelerinde olduğu gibi sunulur. Proje çalışması tamamlandığında sonuç raporu olarak, tezin jüri tarafından onaylanan pdf formatındaki bir nüshası ve tezin başarılı bulunarak tamamlandığına dair ilgili enstitü veya fakülteden alınmış bir belge Proje Süreçleri Yönetim Sistemi aracılığı ile BAP Koordinasyon Birimi'ne sunulur. Raporlar BAP Komisyonu tarafından değerlendirilerek karara bağlanır.

Doktora, sanatta yeterlik ve eşdeğer uzmanlık tez projeleri için sonuç raporu ile birlikte tez projesi kapsamında elde edilen sonuçlardan üretilen tam metin bir makalenin ulusal/uluslararası hakemli bir dergiye sunulduğunu ve değerlendirme aşamasında olduğunu gösteren bir belge ile sunulan makalenin tam metin örneğinin de sunulması zorunludur. İlgili tez projesinden üretilerek hakemli bir dergide tam metin olarak yayınlanan bir makalenin proje çalışması devam ederken BAP Komisyonuna sunulması Komisyon tarafından onaylanmış olması durumunda bu koşul aranmaz. İlgili proje türleri için bu hususlardan birisinin sağlanmaması durumunda sonuç raporları değerlendirmeye alınmaz.

Bu proje kapsamında bilgisayar, tablet bilgisayar, bilgisayar donanım parçaları, monitör, yazıcı, projeksiyon cihazı gibi teçhizatlar karşılanabilir.

Lisansüstü Tez Projeleri için verilen süreler, BAP Komisyonu tarafından uygun bulunması durumunda yetkili birimler tarafından tezler için verilen yasal ek süreleri kapsayacak şekilde uzatılabilir. Lisansüstü tez projeleri için sağlanacak mali destekler, ilgili lisansüstü eğitim ve öğretim mevzuatında belirlenen normal öğrenim süreleri ile sınırlıdır. Ancak süre uzatımı verilen tez projeleri için sağlanacak mali destekler, aşağıdaki koşulların sağlanması ve BAP Komisyonu tarafından uygun bulunması durumunda en fazla 6 (altı) aya kadar devam ettirilebilir:

1. Yüksek lisans projeleri için öğrencinin içerisinde bulunulan dönemde kayıt yenileme işlemlerini yerine getirmiş olması ve tez danışmanının talepte bulunması
2. Doktora, uzmanlık ve yeterlik tezleri için tez izleme komitesinin son değerlendirme raporunun başarılı olması ve tez danışmanının talepte bulunması

TEZ Projesi devam ederken lisansüstü öğrencinin azami öğrenim süresi içinde kayıt dondurması halinde, yürütücü kanıtlayıcı belgeleri BAP Birimi'ne sunmakla yükümlüdür. Bu durumda proje, kayıt dondurma süresi kadar dondurulur.

**4.5.6. Projelerin İptal Edilmesi ve Yaptırımlar:** Üniversitemiz Lisansüstü Eğitim Öğretim Yönetmeliğine göre ilgili öğrencinin öğrenciliğinin sonlandırılması veya öğrencinin başarısızlığı nedeniyle proje çalışmasının tamamlanamaması durumunda, proje yürütücüsünün gerekçeli talebi üzerine bu türdeki projeler BAP Komisyonu tarafından iptal edilebilir.

Bu tür durumlarda proje yürütücüleri dilekçelerine ek olarak, tez çalışmasının yapıldığı ilgili enstitüden/fakülteden alacağı öğrencinin başarısızlık durumunu belirten yazıyı da Birime sunmak zorundadır. Projenin iptal edilmesi durumunda proje kapsamında satın alınmış makine teçhizat ve demirbaşlar diğer araştırmalarda kullanılmak üzere BAP Komisyonu kararına bağlı olarak proje yürütücüsüne veya çalışmanın yürütüldüğü bölüm/anabilim dalı başkanlığına teslim edilir.

Başarısızlıkları nedeniyle projenin iptal edilmesine neden olan lisansüstü öğrenim öğrencileri, süresiz olarak BAP Birimi lisansüstü tez projesi desteklerinden faydalandırılmazlar.

## **4.6. ULUSLARARASI ARAŞTIRMA İŞBİRLİĞİ PROJELERİ (UIP)**

**4.6.1. Tanımı ve Kapsamı:** Üniversitemiz mensubu araştırmacıların uluslararası düzeyde tanınmış olan dünyanın önde gelen üniversitelerinde veya alanında uluslararası düzeyde tanınan önemli araştırma merkezlerinde ilgili kuruluşlardan araştırmacılarla işbirliği içerisinde yürütecekleri araştırma projeleridir. Bu kapsamda, bulunulan yıl veya önceki yılda ARWU (Academic Ranking of World Universities) veya Times (Times Higher Education World University Rankings) sıralama sistemlerine göre genel dünya sıralamasında veya projenin konusuyla uyumlu araştırma alanlarına göre yapılan sıralamalarda ilk 200’de yer alan üniversitelerde yürütülecek araştırma projeleri desteklenir.

Ayrıca, program kapsamında üniversiteler dışındaki uluslararası önemli araştırma merkezlerinde yürütülecek projeler içinde destek sağlanacak olup, hangi araştırma merkezlerinin destek kapsamına dâhil edileceği BAP Komisyonu tarafından karara bağlanacaktır.

Bu kapsamda yürütülecek çalışmalar için ilgili araştırma kurumunda bulunulacak süre en az 4 hafta en fazla 6 ay ile sınırlıdır. Ancak, yurt dışındaki araştırma kurumunda bulunulmasına yönelik sağlanacak mali destekler en fazla 3 ay (en fazla 89 gün) ile sınırlıdır. Bu destek programı kapsamında, yurt dışında bulunmaya yönelik araştırma amaçlı seyahat desteği proje ekibinden yalnızca bir araştırmacı için Ek-6’da verilen ilkelere uygun olarak sağlanır.

**4.6.2. Başvuru Süreci:** Başvuru, destek programına özel olarak hazırlanmış başvuru formu kullanılarak çalışmanın başlayacağı tarihten en az 3 ay önce gerçekleştirilmelidir. Başvuru aşamasında çalışmanın yürütüleceği kuruluştan alınmış davet/işbirliği yazısının ve Birim Uygunluk Formunun sisteme yüklenmesi ve desteklenmesine karar verilen başvurular için bu belgelerin aslının veya aslı ibraz edilmek suretiyle yetkili mercilerce onaylanmış bir nüshasının BAP Koordinasyon Birimine teslim edilmesi zorunludur.

Araştırmacıların, BAP Komisyonu tarafından belirlenen ve projenin konusu ile ilgili alanda dünyanın önde gelen araştırma merkezleri ile işbirliği yapmak üzere bu destek programından faydalanmaları da mümkündür. Ancak, işbirliği yapılmak istenen merkezin BAP Komisyonu tarafından belirlenen merkezler listesinde yer almaması durumunda, araştırmacılar öncelikle ilgili araştırma merkezinin tanıtımı, araştırma ve araştırmacı alt yapısı, merkezin bilimsel başarıları ve önemi konularını içeren bir raporu da eklemek suretiyle BAP Komisyonuna dilekçe ile başvurmak suretiyle ilgili merkezin destek programı kapsamına alınması hususunda talepte bulunmaları gereklidir. BAP Komisyonu tarafından yapılacak değerlendirme

neticesinde uygun görülen merkez de listeye eklenecek ve arařtırmacının bařvuru yapmasına imkân saęlanacaktır.

**4.6.3. Deęerlendirme:** Deęerlendirmeye alınan proje önerileri, sayı ve nitelikleri Komisyon tarafından belirlenen hakemlere gönderilir. Hakemlerden en az birinin dięer üniversitelerden olması tercih edilir. Projelerin deęerlendirilmesi ařamasında proje ekibinden BAP Komisyonuna sözlü sunum yapmaları talep edilir. BAP Komisyonu, gelen hakem raporları ile arařtırma sonucunda bilimsel yayın üretilmesi, patent veya fikri mülkiyet tescili potansiyeli bulunup bulunmadığı gibi hususların yanı sıra proje ekibinin akademik performanslarını ve yürüttükleri dięer BAP projeleri kapsamında üretilen bilimsel yayın ve patent gibi çıktıları da dikkate alarak projenin desteklenip desteklenmeyeceğine karar verir.

**4.6.4. Yürütme ve Sonuçlandırma Süreci:** Proje ara raporları Normal Arařtırma Projelerinde olduęu gibi sunulur. Proje bitiminde ise BAP Komisyonu tarafından belirlenen proje türüne özel Proje Sonuç Raporu ve çalıřmanın yapıldığı kurumdan alınacak faaliyet yazısı Proje Süreçleri Yönetim Sistemi aracılığı ile Birime sunulur. Sonuç raporu, BAP Komisyonu tarafından deęerlendirilerek karara bağlanır. Ancak Komisyon gerekli gördüğü durumlarda hakem görüşlerine bařvurarak ve/veya arařtırmacının BAP Komisyonuna sunum yapmasını da isteyerek projenin bařarılı sayılıp sayılmayacağına karar verebilir.

Çalıřmalar kapsamında bilimsel yayın üretilmesi veya patent alınması durumunda üniversitemiz mensubu arařtırmacıların Kayseri Üniversitesi'ni adres göstermeleri zorunludur.

## 4.7. GÜDÜMLÜ PROJELER (GDM)

**4.7.1. Tanımı ve Kapsamı:** BAP Komisyonunun, üniversitemiz ve/veya ülkemiz için önem arz eden konularda arařtırma yapılması amacıyla konunun uzmanı bilim insanlarına hazırlatacağı veya konu ve kořullarını belirlemek suretiyle çağrılı olarak desteklenecek projelerdir.

**4.7.2. Bařvuru:** Proje bařvuruları, yalnızca BAP Komisyonu tarafından içerięi/kapsamı uygun görülen projeler için ve BAP Komisyonu tarafından belirlenerek duyurulan konu ve kořullara uygun olarak hazırlanan projeler için kabul edilir.

**4.7.3. Deęerlendirme:** Bařvurular, BAP Komisyonu tarafından deęerlendirilerek karara bağlanır. Ancak, konu ve kořulları BAP Komisyonu tarafından belirlenerek ilan edilen çağrı kapsamında bařvurusu yapılan proje önerilerinin deęerlendirilmesi ařamasında projeler sayı ve nitelikleri BAP Komisyonu tarafından belirlenen hakemlerin deęerlendirmesine sunulur. Hakemlerden en az ikisinin dięer üniversitelerden olması tercih edilir. Ayrıca bu projelerin deęerlendirilmesinde hakem deęerlendirmesine ilave olarak proje ekibinden BAP Komisyonuna sözlü sunum yapmaları talep edilir. BAP Komisyonu, gelen hakem raporlarını, proje sunumu deęerlendirme sonucunu, proje ekibinin akademik performanslarını ve yürüttükleri BAP projeleri kapsamında üretilen bilimsel yayın ve patent gibi çıktıları da dikkate alarak projenin desteklenip desteklenmeyeceğine karar verir.

**4.7.4. Yürütme ve Sonuçlandırma Süreci:** Normal Arařtırma Projeleri ile aynıdır.

## 4. 8. KARIYER BAŞLANGIÇ DESTEK PROJELERİ (KBP)

**4.8.1. Tanım ve Kapsamı:** Doktora, tıpta uzmanlık, sanatta yeterlik veya eşdeğer uzmanlık eğitimini tamamlamış olup, Doçent ve Profesör dışındaki akademik kadrolarda görev yapmakta olan ve daha önce fon desteği sağlanarak yürütülmüş herhangi bir araştırma projesinde yürütücü olarak görev almamış olan üniversitemiz mensubu akademik personelin araştırmalarının desteklenmesine yönelik projelerdir.

**4.8.2. Başvuru:** Normal Araştırma Projeleri ile aynıdır. Ancak, proje başvurusunda Normal Araştırma Projelerinde istenen belgelere ilave olarak Araştırmacı Beyan Formunun da sunulması zorunludur.

**4.8.3. Değerlendirme:** Proje önerileri doğrudan BAP Komisyonu tarafından değerlendirilebilir veya gerekli görülen durumlarda hakem görüşlerine de başvurularak değerlendirme süreçleri tamamlanabilir.

**4.8.4. Yürütme ve Sonuçlandırma Süreci:** Normal Araştırma Projeleri ile aynıdır. Bu proje kapsamında bilgisayar, tablet bilgisayar, bilgisayar donanım parçaları, monitör, yazıcı, projeksiyon cihazı gibi teçhizatlar karşılanabilir.

## 4.9. HIZLI DESTEK PROJESİ (HZP)

**4.9.1. Tanımı ve Kapsamı:** Normal araştırma projesine dönüşme potansiyeli bulunan kısa süreli ve küçük bütçeli araştırmaların desteklenmesine yönelik projelerdir. Proje süresi en fazla 12 ay ile sınırlı olup, bu türdeki projeler için ek süre verilmez.

**4.9.2. Başvuru ve Destekleme İlkeleri:** Başvuru süreçleri Normal Araştırma Projeleri ile aynıdır.

- Araştırmacılar aynı anda yalnızca bir hızlı destek projesinde görev alabilirler.
- Araştırmacılar yılda bir kez Hızlı Destek Projesi başvurusu yapabilirler.
- Araştırmacılar bu destek programından en fazla 3 kez destek alabilirler.
- Daha önce yürütücüsü olduğu hızlı destek projesini başarıyla sonuçlandırmayan araştırmacıya bu türde yeni bir destek sağlanmaz.

**4.9.3. Değerlendirme:** Başvurular çalışmanın kapsamlı bir araştırma projesine dönüşme potansiyeli bulunup bulunmadığı, araştırmacının normal araştırma projeleri yürütüp yürütmediği ve bilimsel yayın üretkenliği gibi hususlarda da dikkate alınarak Komisyon tarafından karara bağlanır. Komisyon gerekli gördüğü hallerde proje ekibinin katılımı ile panel düzenleyebilir veya hakem değerlendirmesine başvurabilir.

**4.9.4. Yürütme ve Sonuçlandırma Süreci:** Çalışmaları öngörülen takvime uygun olarak devam eden projeler için ara rapor istenmez. Ancak, proje çalışmasında önemli aksaklıklar veya sorunlar ortaya çıkması durumunda, proje yürütücüsü durumun ortaya çıktığı tarihten itibaren en geç 1 ay içerisinde gelişmeleri içeren ara raporunu BAP Koordinasyon Birimine sunmakla yükümlüdür. Projenin bitiminde sunulan sonuç raporu, Komisyon tarafından değerlendirilerek karara bağlanır.

Bu proje kapsamında yalnızca projenin yürütülebilmesi için zorunlu olan giderler karşılanır. Bu kapsamda bilgisayar, tablet bilgisayar, bilgisayar donanım parçaları, monitör, yazıcı, projeksiyon cihazı gibi teçhizatlar ile toner, kartuş, kağıt, kırtasiye vb. mal ve malzemeler ile kongre ve sempozyum katılımı giderleri karşılanabilir. Ancak resmi nitelik taşıyan kurum ve kuruluşlar kapsamındaki arşiv, kütüphane vb. organizasyonlardan sağlanacak basılı materyal veya fotokopi gibi giderler için bu sınırlama dikkate alınmaz.

## **4.10. LİSANS ÖĞRENCİSİ KATILIMLI ARAŞTIRMA PROJESİ (LKP)**

**4.10.1. Tanım ve Kapsamı:** Üniversitemizin 4 yıl ve üzeri süre ile lisans düzeyinde eğitim verilen birimlerinin programlarına kayıtlı, başarılı öğrencilerinin AR-GE kültürlerinin oluşturulması, araştırma faaliyetlerine özendirilmesi ve araştırma yapmaya teşvik edilmesi amacıyla oluşturulan araştırma projeleridir. Yürütücülüğünü öğretim üyelerinin üstlendiği bu projelerde en az bir en fazla 4 lisans öğrencisi araştırmacı olarak görev alabilir.

**4.10.2 Başvuru ve Destekleme İlkeleri:** Bu kapsamdaki desteklerden faydalanabilmek için aşağıdaki hususların sağlanması zorunludur:

1. Öngörülen projelerin araştırma projesi niteliğinde olması zorunludur.
2. Projelerde araştırmacı olarak görev alacak öğrencilerin eğitimlerinin normal süresinin son iki yılında bulunmaları ve en az 2.5 not ortalamasına sahip olmaları zorunludur.
3. Lisans öğreniminin bitimine bir dönem kalan öğrenciler için proje başvurusu yapılamaz.
4. Proje süresi en az 6 ay, en fazla 12 ay aralığında olmalıdır.
5. Bu projeler kapsamında yalnızca araştırmanın yürütülebilmesi için ihtiyaç duyulan sarf malzemesi, alet, teçhizat ve hizmet alımına yönelik giderler için mali destek sağlanır. Bu kapsamda, bilgisayar, tablet bilgisayar, yazıcı ve sempozyum katılımı gibi giderler için mali destek sağlanmaz.
6. Öğretim üyeleri eş zamanlı olarak bu türde yalnızca iki projenin yürütücülüğünü üstlenebilirler. Ayrıca, öğretim üyelerinin bu tür projelerdeki görevleri diğer projelerde alabilecekleri görevlerin sayısının belirlenmesinde dikkate alınmaz.
7. Başvuru aşamasında, projede araştırmacı olarak görev alacak öğrenciler için güncel tarihli öğrenci belgelerinin, öğrenci transkriptinin ve yürütücü tarafından doldurularak imzalanan Araştırmacı Beyan Formunun sisteme yüklenmesi zorunludur.

**4.10.3. Değerlendirme:** Proje önerileri doğrudan BAP Komisyonu tarafından değerlendirilerek karara bağlanır. Ancak, Komisyon gerekli gördüğü durumlarda hakem görüşlerine de başvurarak değerlendirmesini tamamlayabilir.

**4.10.4. Yürütme ve Sonuçlandırma Süreci:** Çalışmaları öngörülen takvime uygun olarak devam eden projeler için gelişme raporu hazırlanması istenmez. Ancak, proje çalışmasında başarısızlık veya diğer nedenlerle sorunlar ortaya çıkması durumunda, proje yürütücüsü durumun ortaya çıktığı tarihten itibaren en geç 1 ay içerisinde gelişme raporunu BAP Koordinasyon Birimine sunmakla yükümlüdür.

Proje tamamlandığında, BAP Komisyonu tarafından belirlenen formata uygun olarak hazırlanan proje sonuç raporunun BAPSIS üzerinden BAP Komisyonuna sunulması



zorunludur. Sonuç raporları doğrudan BAP Komisyonu tarafından değerlendirilerek projenin başarılı sayılıp sayılmayacağına karar verilir. Ancak, Komisyon gerekli gördüğü durumlarda hakem görüşlerine de başvurarak değerlendirmesini tamamlayabilir.

Bu kapsamdaki projelerin sonuçlarının bilimsel yayına dönüştürülmesi zorunluluğu bulunmamaktadır. Ancak, proje sonuçlarının bilimsel bir toplantıda (kongre, sempozyum, öğrenci kongresi, vb.) sunulması beklenir.

#### **4.11. EŞ FİNANSMANLI BİLİMSEL ARAŞTIRMA PROJELERİ (EFP)**

**4.11.1. Tanım ve Kapsamı:** Üniversitemiz mensubu araştırmacıların yürütücü olarak görev aldığı ulusal veya uluslararası kurum ve kuruluşlar tarafından desteklenen bilimsel araştırma projeleri için destek sağlayan kuruluşlarca zorunlu tutulan nakdi eş finansman desteğinin sağlanabilmesine yönelik destek projeleridir. Bu kapsamda desteklenebilecek projelerin bilimsel araştırma projesi niteliğinde olması zorunludur. Bu destek programı kapsamında, araştırma altyapısı oluşturulması, girişimcilik, araştırmacıların ve öğrencilerin araştırma kültürünün desteklenmesine yönelik projeler, yerel kalkınma, topluma hizmet, mesleki eğitim, sosyal sorumluluk ve benzeri amaçlara yönelik projeler ile Avrupa Birliği katılım öncesi mali yardım projeleri gibi projeler desteklenmez.

**4.11.2. Bütçe:** EFP kapsamında sağlanacak mali destek, nakdi eş finansman desteğinin zorunlu tutulduğu kurum dışı araştırma projesi bütçesinin %30'u ile sınırlıdır. Sağlanacak mali eş finansman projenin yürütülebilmesi için zorunlu olan giderlerin karşılanmasına yöneliktir.

**4.11.3. Ön Başvuru:** EFP destek programından faydalanabilmek için, ulusal/uluslararası araştırma fon desteği sağlayan ve nakdi eş finansman sağlanmasını zorunlu tutan kuruluşlara yapılacak proje başvurusu öncesinde, proje yürütücüsü olarak görev alan Üniversite araştırmacısının BAPSİS üzerinden BAP Komisyonuna ön başvuru yapması zorunludur.

Ön Başvuru için aşağıdaki belgeler BAPSİS sistemine yüklenmelidir.

1. EFP Ön Başvuru Formu
2. Başvuru yapılması planlanan kuruluşun ilgili destek programını ve koşullarını tanıtan doküman veya belgeler
3. Ön Başvuru aşamasında sistem tarafından talep edilen Proforma, Teknik Şartname, Destek Yazısı vb. tüm dosyalar için “daha sonra belirlenecektir” ibaresi içeren birer dosya yüklenmelidir.

**4.11.4 Ön Başvurunun Değerlendirilmesi:** BAP Komisyonu aşağıdaki hususları dikkate alarak EFP ön başvurusunu değerlendirir:

1. Projenin bilimsel araştırma projesi niteliğinde olup olmadığı
2. Yürütülmesi planlanan projenin kuruma yapacağı katkı düzeyinin değerlendirilmesi
3. BAP Birimin bütçe imkânlarının uygunluğu

Ön başvurunun değerlendirilmesi aşamasında proje yürütücüsünün BAP Komisyonu toplantısında proje hakkında kapsamlı bilgi vermesi talep edilebilir. BAP Komisyonunun görüşünün olumsuz olması durumunda proje başvurusu karara bağlanarak sonuç proje yürütücüsüne bildirilir.

BAP Komisyonunun projenin diğer kurumlarca desteklenmesi durumunda BAP Koordinasyon Biriminden eş finansman sağlanabileceği kanaatine varması halinde, bu değerlendirme Koordinatör tarafından Rektöre iletilir. Rektör görüşünün de olumlu olması durumunda proje yürütücüsüne sözlü olarak bu karar bildirilir ve projenin değerlendirme süreçleri beklemeye alınır.

**4.11.5. Başvuru:** Proje yürütücüsünün diğer kuruma yapacağı başvurunun olumlu sonuçlanması durumunda, BAP Komisyonunda bekleyen EFP ön başvurusu projenin diğer kurum tarafından onaylanan içeriğe uygun revize edilebilmesi için “taslak” durumuna dönüştürülerek araştırmacıya iade edilir. Araştırmacının bu aşamada “EFP Başvuru Formu” nu doldurarak, bütçe kalemlerini sisteme işleyerek ve Teknik Şartname, Proforma, Destek Yazısı vb. gerekli tüm belgeleri de sisteme yükleyerek başvurusunu uygun şekilde BAPSİS üzerinden tekrar Birime iletmesi akabinde proje başvurusunun asıl değerlendirme süreçleri başlatılır.

**Değerlendirme:** Değerlendirmeye alınan proje önerileri ve diğer kuruluşlar tarafından desteklenen bilimsel araştırma projelerine kaynak aktarımı başvuruları proje türü dikkate alınarak BAP Komisyonu tarafından doğrudan karara bağlanabilir veya gerekli görülen projeler için sayı ve nitelikleri BAP Komisyonu tarafından belirlenen hakemlere gönderilir. Bu projelerin değerlendirilmesi aşamasında proje ekibinden BAP Komisyonuna sözlü sunum yapmaları talep edilebilir. BAP Komisyonu, varsa gelen hakem raporlarını, proje sunumunu, proje ekibinin akademik performanslarını ve yürüttükleri BAP projeleri kapsamında üretilen bilimsel yayın ve patent gibi çıktıları da dikkate alarak projenin desteklenip desteklenmeyeceğine karar verir.

BAP Komisyonu tarafından desteklenmesinin uygun olacağı kanaatine varılan proje önerilerinin desteklenebilmesi için BAP Komisyonunun bu kapsamdaki kararının Rektör tarafından onaylanması ilgili Yönetmelik gereğince zorunludur.

BAP Komisyonuna yapılan ön başvuru değerlendirme sonucunun olumlu olması, BAP Komisyonunun nihai kararı ve/veya Rektörün kararı üzerinde bağlayıcı değildir. Projenin bilimsel boyutu, bütçe içeriği, Birimin bütçe imkânları ve kurumun öncelikleri de göz önüne alınarak nihai karar araştırmacılara bildirilecektir.

**4.11.6. Yürütme ve Sonuçlandırma Süreci:** BAP Komisyonu tarafından desteklenmesi uygun bulunan Eş Finansmanlı Bilimsel Araştırma Projeleri Rektör tarafından onaylanması akabinde yürürlük kazanır.

Eş Finansmanlı Bilimsel Araştırma Projelerinin yürütücüleri, ilgili proje için destek sağlayan ulusal/uluslararası kuruluşun yetkili mercilerince onaylanmış proje sonuç raporunu ve ilgili kuruluşlarca düzenlenen ve projenin başarılı bir şekilde kapatıldığını gösteren bir belgeyi Proje Süreçleri Yönetim Sistemi üzerinden BAP Koordinasyon Birimine sunar. Ayrıca, var ise proje kapsamında gerçekleştirilmiş yayınlar ve diğer proje çıktıları da Proje Süreçleri Yönetim Sistemi üzerinden birime sunulur.

Yürütme süreçleri Normal Araştırma Projeleri ile aynıdır. Dış destekli projenin başarıyla kapatıldığına dair bildirim proje yürütücüne iletilmesini takiben, proje yürütücüsü tarafından BAP Koordinasyon Birimi Sonuç Rapor Formu doldurularak BAPSİS sistemi üzerinden BAP Komisyonuna sunulur. Sonuç raporu ile birlikte fon desteği sağlayan kurumun projenin başarıyla kapatıldığına dair resmiyet arz eden yazısı ve diğer kurum tarafından onaylanan proje sonuç raporu da sisteme yüklenir. Diğer kuruma sunulan proje sonuç raporunda çalışmanın BAP Koordinasyon Birimi tarafından desteklendiğine dair bir ibareye yer verilmiş olması zorunludur. Bu kapsamda bir ibareye yer verilmeyen sonuç raporları değerlendirmeye alınmaz. Bu tür bir ibareye yer verilememesinin zorunlu nedenlerden kaynaklandığının somut ve kanıtlayıcı belgelerle BAP Komisyonuna sunulması durumunda ilgili raporun kabul edilip edilmeyeceği hususu BAP Komisyonu tarafından karara bağlanır.

## **Ek-1.Proje Başvurusu Gerçekleştirecek Araştırmacılar İçin Açıklamalar**

### **A. Proje Başvurusunu Sorunsuz ve Kolayca Yapabilmek İçin Öneriler**

- Proje başvurusu yapabilecek kişilerin öğretim üyeleri ve doktora, tıpta uzmanlık, dış hekimliğinde uzmanlık ya da sanatta yeterlik eğitimini tamamlamış araştırmacılar olduğunu göz önünde bulundurunuz.
- Üniversitemiz mensubu olan proje ekibinin Akademik Veri Yönetim Sistemi (AVESİS) bilgilerinin eksiksiz olarak güncellenmiş olduğundan emin olunuz. AVESİS sisteminde resim, telefon veya diğer tüm bilgi alanları güncel olmayan kurum mensubu araştırmacıların proje başvurusu gerçekleştirmesi veya herhangi bir projenin ekibinde araştırmacı olarak görev almaları mümkün değildir.
- Projede yer alacak, yurt içinden veya yurt dışından araştırmacıların, idari kadrolardaki personelin ve öğrencilerin iletişim bilgilerini ve pdf formatında hazırlanmış özgeçmiş dosyalarını temin ediniz.
- BAP Koordinasyon Birimi Proje Süreçleri Yönetim Sisteminden temin edeceğiniz proje türüne uygun Proje Başvuru Formunu eksiksiz olarak doldurduktan sonra pdf formatına dönüştürünüz.
- Proje kapsamında talep edeceğiniz makine teçhizat ve tüm malzemelerin teknik özelliklerini içeren Teknik Şartname Dosyasını word formatında hazırlayınız.
- Çalışma kapsamında kitap satın alınması talebiniz var ise, Üniversitemiz Merkez Kütüphanesinden ilgili kitapların alımına ihtiyaç duyulduğuna dair onaylı bir yazı alınız ve pdf formatında bilgisayar ortamına aktarınız.
- Talep edilecek proje bütçesine temel teşkil edecek olan Proforma Faturaları temin ediniz ve pdf formatında bilgisayar ortamına aktarınız.
- Proje kapsamında talep edilecek her bir harcama kaleminin KDV hariç birim fiyatını ve KDV oranını proforma fatura ile uyumlu olarak belirleyiniz.

- Proje konusu gerektiriyor ise Etik Kurul Onay Belgesini temin ediniz ve pdf formatında bilgisayar ortamına aktarınız.
- Hayvanlar üzerinde yapılacak deneysel çalışmaların söz konusu olması halinde, arařtırmacılarđan en az birinin “*Laboratuvar Hayvanı Kullanım Sertifikası*” na sahip olması zorunluđu bulunduđunu göz önünde bulundurarak ilgili sertifikayı pdf formatında bilgisayar ortamına aktarınız.
- Eđer çalıřmanın belirli kısımları bařka bir merkezde gerçekteřtirilecek ise ilgili merkezden kabul yazısı temin ediniz ve pdf formatında bilgisayar ortamına aktarınız.

## **B. Özgeçmiş Bilgilerinin Güncellenmesi**

**Üniversitemiz mensubu olan arařtırmacılar:** Proje bařvurusu gerçekteřtirmek veya herhangi bir projenin ekibinde yer alacak üniversitemiz mensubu arařtırmacıların, AVESİS yazılım sistemindeki bilgilerini eksiksiz olarak tümüyle güncellemeleri zorunludur.

**Yurt içinden veya yurt dıřından arařtırmacılar:** Üniversitemizin akademik kadrolarında bulunmayan diđer arařtırmacıların temel kimlik ve iletiřim bilgilerine ilave olarak, özgeçmiş dosyalarının bařvuru esnasında sisteme yüklenmesi gerekmektedir.

## **C. Proje Bařvurusu Yaparken Sisteme Yüklenmesi Zorunlu Olan Belgeler**

Bařvurularda Proje türüne göre sisteme yüklenmesi gerekli belgeler ařađıda belirtilmiřtir. Bařvurularda kullanılacak Proje Bařvuru Formu, Beyan Formu ve Birim Uygunluk Formu gibi standart formlar BAPSİS Sisteminde Gerekli Belgeler menüsü altında verilmiřtir. Arařtırmacıların bařvuru yapacakları destek programına uygun formları kullanmaları zorunludur.

### **1. Tüm Proje Türleri İçin Yüklenmesi Zorunlu Olan Belgeler**

**a. Proje Bařvuru Dosyası:** BAPSİS üzerinden proje türüne uygun bařvuru formu indirilmeli ve tüm bilgi alanları eksiksiz doldurulduktan sonra pdf formatında sisteme yüklenmelidir.

**b. Etik Kurul İzin Belgesi:** Yalnızca gerekli olan projeler için projeye uygun olarak alınmış 24 aydan daha eski tarihli olmayan etik kurul belgesi sisteme yüklenmelidir.

**c. Proforma Faturalar veya Teklif mektupları:** Talep edilen tüm mal, malzeme ve hizmet alımlarına yönelik proforma fatura veya teklif mektupları sisteme yüklenmelidir. Yalnızca seyahat desteđi talep edilen proje bařvurularında proforma fatura veya teklif mektubu talep edilmemektedir. Proforma fatura ve teklif mektupları ile ilgili açıklama ilerleyen kısımlarda verilmiřtir.

**d. Teknik Şartname Dosyası:** Seyahat dıřındaki tüm mal, malzeme ve hizmet alımları için teknik şartname hazırlanması ve Microsoft Word formatında sisteme yüklenmesi

zorunludur. Teknik şartname hazırlarken dikkat edilmesi gereken hususlar ilerleyen başlıklarda açıklanmıştır.

## **2. Proje Türlerine Göre Başvuru Aşamasında Sisteme Yüklenmesi Zorunlu Olan Belgeler**

**a. Katılımlı Araştırma Projeleri İçin Ortaklık Sözleşmesi:** Araştırmacılar ve işbirliği yapılan kurumun yetkilileri arasında düzenlenen işbirliği protokolü imzalanmış olarak pdf formatında sisteme yüklenmelidir.

**b. Lisansüstü Tez Projeleri İçin Araştırmacı Beyan Formu ve Enstitü/Fakülte Kurul Kararı:** İlgili alanları lisansüstü tez çalışmasının yürütüldüğü enstitü/fakülte tarafından onaylanan Araştırmacı Beyan Formu ve tez konusunun onaylandığına dair Enstitü/Fakülte Kurul Kararı pdf formatında sisteme yüklenmelidir.

**c. Uluslararası Araştırma İşbirliği Projeleri İçin:** Yurt dışından işbirliği yapılacak araştırmacı veya araştırmacının görev yaptığı birim tarafından imzalanmış olan ve yapılacak işbirliğinin kapsamını yansıtan Davet/İşbirliği Yazısı ve Birim Uygunluk Formu pdf formatında sisteme yüklenmelidir. BAPSİS Sisteminde Gerekli Belgeler menüsü alanından indirilecek Birim Uygunluk Formu araştırmacının görev yaptığı birimin yetkililerince de onaylanmış olmalıdır.

**d. Kariyer Başlangıç Destek Projeleri İçin:** Araştırmacı Beyan Formu sisteme yüklenmelidir.

**e. Lisans Öğrencisi Katılımlı Araştırma Projeleri İçin:** Araştırmacı Beyan Formu ve projede görev alan öğrencilere ait güncel tarihli öğrenci belgeleri, transkript belgeleri ve özgeçmiş belgeleri başvuru aşamasında pdf formatında sisteme yüklenmelidir.

## **3. Projelerde Bursiyer Çalıştırılmasına İlişkin Esaslar**

1. BAP projeleri kapsamında çalıştırılacak bursiyerlerin Kayseri Üniversitesi'nde tezli yüksek lisans, doktora veya eşdeğeri programlarında kayıtlı öğrenci olması gerekmektedir.

2. Proje yürütücüsünün, proje başvurusunda araştırmacı çalıştırmayı öngörmüş olması, personelin niteliği, adı-soyadı, çalışacağı süreyi belirlemiş olması gerekir.

3. Çalıştırılmak istenen bursiyer araştırmacının projeye sağlayacağı katkı, işinin tanımı, niteliği ve gerekçesi proje başvuru formunda ayrıntılı olarak açıklanmalıdır.

4. Bursiyer talepleri NAP, ÇAP, ÖNAP, KAP, GDP türlerindeki projeler için yapılabilir. Bursiyer için talep edilen ödenekler ilgili proje destek limitleri içerisinde olmalıdır.

5. NAP, ÇAP, ÖNAP, KAP, için en fazla bir bursiyer çalıştırılabilir. İlgili projeler kapsamında uygulama esaslarına göre performans dayalı bütçe artırımı talep edilen projeler ile GDP için ikinci bursiyer çalıştırma hakkı verilebilir.

6. Projeler kapsamında çalıştırılacak lisansüstü öğrencilerine yönelik Bursiyer ödemesi, proje normal süresi içerisinde yüksek lisans için en fazla 12 ay, doktora için ise en fazla 24 ay ile sınırlıdır.

7. Yıllık burs ödeme üst miktarları YÖK Yürütme Kurulu kararı doğrultusunda proje hesabından ödenmek üzere BAP Komisyonu tarafından belirlenir. Bu kapsamda bursiyer ödeneklerinde gerçekleşecek artışlar, BAP Koordinasyon Biriminin Bütçe imkânları göz önüne alınarak Komisyon kararıyla Ek-Bütçe verilerek yürüyen durumdaki projelere yansıtılabilir.

8. Bursiyerlerde aşağıdaki şartlar aranır:

a) Türkiye’de ikamet etmek.

b) 40 yaşından gün almamış olmak.

c) Bir kurum veya iş yerinde çalışmıyor olmak.

ç) Aynı dönemde TÜBİTAK yurtiçi lisansüstü burs programı bursiyeri olmamak.

d) Aynı dönemde başka bir projede bursiyer olmamak

9. Proje yürütücüsünün, proje başvurusunda proje türüne özel zorunlu belgelerin yanı sıra aşağıdaki belgeleri de sisteme yüklemesi zorunludur..

a. Bursiyer Talep Formu (imzalanmış olarak taranıp sisteme yüklenmelidir)

b. Bursiyer Kimlik Fotokopisi

c. Bursiyer Öğrenci Belgesi

10. Bir lisansüstü öğrencisi aynı anda birden fazla projede bursiyer olarak görev alamaz ve proje yürürlüğe girdikten sonra görevlendirilen bursiyer sayısı artırılamaz.

11. Yürüyen projelere sonradan bursiyer kontenjanı verilmez.

12. Proje yürürlüğe girdikten sonra yürütücünün talebi ve diğer sebeplerle ayrılan öğrencinin yerine, projede onaylanan bursiyerlik süresi ve bütçesi dâhilinde, BAP komisyonunun kararıyla yeni bir bursiyer eklenebilir.

13. İlgili projeler kapsamında bursiyer ödemeleri sadece projenin onaylanmış normal süresi içerisinde en fazla 24 ay ile sınırlıdır.

14. Bursiyerlik için ek bütçe talebi yapılamaz.

15. Bursiyerlik için onaylanmış bütçe fasılları, başka bütçe kalemlerine aktarılmaz. Aynı şekilde başka bütçe kalemlerinden de bursiyerlik kalemine aktarım yapılamaz.

16. Bursiyerler başka hiçbir kurum ya da kuruluştta çalışmamalı ve hiçbir kurum ya da kuruluştan burs desteęi almamalıdır.

17. Bursiyerler, Madde-14'teki şartları sağladıklarına dair dokümanları ve aşağıda belirtilen gerekli belgeleri proje başlangıcında BAP Koordinasyon Birimine teslim etmeleri gerekmektedir.

- a. Aylık olarak bursiyer öğrenci belgesi (Bursiyer ödemeleri sürecinde)
- b. Proje Yürütücüsü tarafından onaylanmış Burslu Öğrenci Bilgi Formu

18. Bursiyerlerin burslu oldukları dönem içerisinde Kayseri Üniversitesi'nde kayıtlı öğrenci statülerini korumaları kaydıyla ulusal veya uluslararası ikili iş birliği/değişim programları kapsamında diğer üniversite veya araştırma enstitülerine altı ayı geçmeyecek ziyaretleri bursluluk statülerini değiştirmez. Bu tür araştırma ziyaretlerinin, seyahatten en geç dört hafta önce BAP Koordinasyon Birimi'ne bildirim zorunludur.

19. Herhangi bir gerekçe ile onaylanan süreden önce bursiyerlik statüsü bitecek veya projeden ayrılacak Bursiyer'in, bursiyerlik statüsü bitmeden veya projeden ayrılmasından **en geç 10 gün** öncesinde proje yürütücüsü tarafından Bursiyer Çıkarma Formu ile BAP Koordinasyon Birimine bildirilmesi zorunludur. Bursiyerin projeden ayrılacak olması durumunda proje yürütücüsü tarafından Birime yapılacak bildirimle eş zamanlı olarak BAPSİS sistemi üzerinden Proje Ekibinde Değişiklik talebinde bulunması da zorunludur.

Yasal ihbar bildirim süresi geçtikten sonra projeden ayrılan bursiyerin ödenmiş yasal kesintileri ve 5838 Sayılı Kanununun 4. maddesi ile 5510 sayılı SGK Kanununun 102. maddesinde değişiklik yapılarak; sigortalının işten ayrılması durumunda SGK'ya işten ayrıldığı tarihten itibaren **ilk 10 (on) gün** içerisinde bildirimde bulunulmaması durumunda uygulanacak cezai müeyyide proje Yürütücüsüne rücu ettirilir.

20. Sözleşmeli olarak bursiyer görevlendirilen projenin herhangi bir sebeple dondurulması veya bursiyer ile ilgili mücbir sebepler ortaya çıktığının yürütücü tarafından BAP Birimi'ne bildirilmesi halinde, bursiyerin sözleşmesi sonlandırılır ve projenin yeniden başlatılacağı tarihe kadar burs ödemesi yapılmaz. BAP Komisyonu kararı ile iptal edilen projeler kapsamında ise bursiyerin sözleşmesi doğrudan sonlandırılmış sayılır.

21. Proje yürürlükte iken lisansüstü eğitimi sona eren bursiyerin sözleşmesi sonlandırılır ve burs ödemesi yapılmaz. Ancak bu durumda olan kişiler herhangi bir bursiyer ödemesi yapılmaksızın projedeki görevlerine araştırmacı olarak devam edebilirler. Bu kişilerin proje yürürlükte iken üniversitemizde yeni bir tezli lisansüstü eğitim programına kayıt yaptırılmaları durumunda, proje yürütücüsünün talebinin BAP Komisyonu tarafından uygun bulunması halinde proje kapsamında tekrar bursiyer statüsü kazanmaları mümkündür. Bu durumda bursiyere projenin onaylanan içeriğine uygun olarak kalan bursiyer süresi ve bursiyer bütçesine uygun olarak burs ödemesi gerçekleştirilir.

22. Bursiyerin SGK giriş işlemlerinin başlatılması için;

- a. Bursiyer Başlatma Formu
- b. Bursiyer Kimlik fotokopisi
- c. Güncel tarihli Öğrenci belgesi
- d. Müstehaklık Belgesi (e-devlet üzerinden)

23. Bursiyer ödemesinin başladığı aydan itibaren, takip eden aylarda Bursiyer Aylık Beyan Formu ve Güncel tarihli Öğrenci Belgesi **her ayın 5'ine kadar** yürütücü tarafından doldurularak BAP Birimi'ne iletilmelidir. Formların iletilmemesi halinde burs ödemesi yapılmaz.

24. 5510 Sayılı Kanun gereğince sağlık raporu alan SGK'lı personelin istirahat süresinin, işverenlerce elektronik ortamda "Sosyal Güvenlik Kurumu"na bildirilmesi zorunluluğu bulunmaktadır. Ayrıca ilgili kanun kapsamında bu bildirim süresinde gönderilmemesi durumunda idari para cezası uygulanması da öngörülmüştür. Üniversitemizin cezai bir durumla karşı karşıya kalmaması için herhangi bir sağlık kuruluşundan rapor alan proje bursiyerinin sağlık raporunu aldığı gün ilgili raporun bordrosuna işlenmesi ve BAP Koordinasyon Birimine bildirmesi gerekmektedir. Bu kapsamda gerekli bildirim yapılmasına yönelik sorumluluk proje yürütücüsüne aittir.

25. Bursiyer çalıştırılan proje çıktılarının proje sonuçlandıktan sonra en geç iki yıl içinde UIP ve ÇAP projeleri Fen, Sağlık ve Mühendislik Bilimleri için WoS endeksli Q1/Q2 kategorisinde en az 1 tam metin makale, Sosyal ve Beşeri Bilimler için Uluslararası olan en az 1 tam metin makale,

ÖNAP ve KAP projelerinin, Fen, Sağlık ve Mühendislik Bilimleri için WoS endeksli Q1/Q2 kategorisinde en az 2 tam metin makale, Sosyal ve Beşeri Bilimler için iki tam metin makale yayınlanması beklenir.

#### **Önemli Hatırlatmalar:**

a. Yapılacak değerlendirme sonucunda desteklenmesi uygun görülen projelerin başlatılabilmesi için, başvuruda sisteme yüklenen belgelerin BAP Koordinasyon Birimine sunulması gerekeğinden beyan formu, proforma fatura, etik kurul belgesi, kabul yazısı, teknik şartname vb. belgelerin asıllarını muhafaza ediniz.

b. Yüklenecek dosyalar için mümkün olduğu kadar kısa isimler kullanılmalıdır.

#### **D. Yaklaşık Maliyet ve Proforma Fatura**

Proje başvurusunda bulunan araştırmacıların, talep edecekleri bütçeyi oluştururken, İhtiyaç duyulan her türlü mal, malzeme ve hizmetin yaklaşık maliyetinin tespit edilmesi zorunludur. İlgili mevzuat gereği yaklaşık maliyetin tespitinde aşağıdaki fiyatlar esas alınmaktadır:

- Kamu idare ve müesseselerince malın özelliğine göre belirlenmiş fiyatlar,



- İhaleyi yapan idare veya diğer idareler tarafından gerçekleştirilmiş aynı veya benzer mal alımlarındaki fiyatlar ve ücretler,
- İlgili meslek odaları tarafından belirlenmiş fiyatlar,
- Piyasada ihale konusu malı üreten ya da pazarlayan gerçek veya tüzel kişilerden alınan proforma fatura.

Proforma fatura teklif mahiyetindedir. Firmalar, proforma fatura ile malın miktarını, birim fiyatını ve vergi oranını tespit etmiş ve araştırmacıya bildirmiş sayılır. Araştırmacıların, proje bütçelerini temin edecekleri proforma faturaları temel alarak belirlemeleri ve başvuru aşamasında bu belgelerin pdf dosya formatındaki nüshasını sisteme yüklemiş olmaları gereklidir. Ayrıca, proje başvurusu kabul edilen araştırmacıların proforma belgelerinin asıllarını BAP Koordinasyon Birimi Satın Alma Bölümü' ne teslim etmeleri de zorunludur.

### **E. Etik Kurul Onay Belgesi**

Önerilen projelerin etik kurallara ve Kayseri Üniversitesi Bilimsel Araştırma ve Yayın Etiği Yönergesinde belirtilen hususlara uygun ve orijinal olması gerekir.

İnsanlar ve hayvanlar üzerinde yapılacak araştırma ve uygulamalar için ilgili birimlerin Etik Kurullarından onay alınmış olması zorunludur.

Sosyal ve beşeri bilimler alanında, doğrudan veya elektronik ortamda gerçek kişilerin (insanların) katılımıyla, her türlü anket, test, ölçek, mülakat, gözlem, resim, çizim, video film ve ses kaydı niteliğindeki veri toplama yöntemleriyle yapılacak bilimsel araştırma ve çalışmalarda, Kayseri Üniversitesi Sosyal ve Beşeri Bilimler Etik Kurulundan onay alınmış olması zorunludur.

Etik kurul onayı gerektiren projeler için proje yürütücülerinin son 24 ay içerisinde alınmış Etik Kurul Onay belgesini başvuruda sisteme yüklemesi ve desteklenmesine karar verilen projeler için ilgili belgenin aslını veya yetkili mercilerce onaylanmış bir nüshasını BAP Koordinasyon Birimine teslim etmeleri zorunludur. Gerekli olması halinde BAP Koordinasyon Birimi tarafından aslı görülmek suretiyle kopyası alınıp belgenin aslı araştırmacıya iade edilebilmektedir.

### **Etik Kurul Onayları İle İlgili Yardımcı Bilgiler:**

1. Üniversitemiz Etik Kurulları ve Yönergeleri hakkında kapsamlı bilgiler <https://etikkurul.kayseri.edu.tr/> internet adresleri üzerinden yayımlanmaktadır. 2. Proje başvurularında temin edilmesi gereken Etik Kurul Onay Belgesi insanlar üzerinde yürütülecek araştırma projelerinde iyi klinik uygulamaları ve ilgili mevzuatta açıklanan kurallar dahilinde veya deney hayvanlarının araştırmada kullanımları ile ilgili mevzuatta açıklanan koşullarda başvurunun niteliğine göre belirlenen yerde, gerçekleştirilebileceğine dair Etik Kurul'un olumlu kararını gösteren yazıdır. Ülkemizde insanlar üzerinde yapılacak klinik araştırmalarda Türkiye İlaç ve Tıbbi Cihaz Kurumu (TİTCK)' ndan da (<http://www.titck.gov.tr/>) izin alınması

gereklidir. 3. “İlaç ve Biyolojik Ürünlerin Klinik Araştırmaları Hakkında Yönetmelik” te yer alan ilaç, tıbbi ve biyolojik ürünler ile bitkisel ürünler ve Tıbbi Cihaz Klinik Araştırmaları Yönetmeliği’nde açıklanan tıbbi cihazlarda Üniversitemizde yapılacak çalışmalar için “Klinik Araştırmalar Etik Kurul” onayı ve TİTCK izni gereklidir.

4. “İlaç ve Biyolojik Ürünlerin Klinik Araştırmaları Hakkında Yönetmelik” kapsamında bulunan biyoyararlanım ve biyoeşdeğerlik çalışmalarında “BiyoyararlanımBiyoeşdeğerlik Çalışmaları Etik Kurul” onayı ve TİTCK izni alınmalıdır.

5. “İlaç ve Biyolojik Ürünlerin Klinik Araştırmaları Hakkında Yönetmelik ile Tıbbi Cihaz Klinik Araştırmaları Yönetmeliği’ne göre yapılacak araştırmanın/çalışmanın yürütülmesi için sorumlu araştırmacının araştırma konusu ile ilgili dalda uzmanlık veya doktora eğitimini tamamlamış hekim veya diş hekimi olması gerekli olduğundan, Etik Kurul Onay belgesinde ve başvurusu yapılan projede başlıklar, ayrıca sorumlu araştırmacı ve proje yürütücüsü aynı olmalıdır.

6. “Kozmetik Ürün veya Hammaddelerinin Etkinlik ve Güvenlilik Çalışmaları ile Klinik Araştırmaları Hakkında Yönetmelik” kapsamına göre gönüllüler üzerinde yapılacak akademik çalışmalarda Kozmetik Klinik Araştırmalar Etik Kurulu’ndan izin alınmasını takiben TİTCK’na başvuru yapılarak, onay alınması gereklidir. Bu çalışmalarda aynı zamanda proje yürütücüsü olması gereken sorumlu araştırmacı, çalışma veya araştırma konusu ile ilgili dalda, çalışma veya araştırmanın gerektirdiği seviyede eğitimini tamamlamış, çalışma veya araştırmayı yürütecek kişi olup, başvurusu yapılan proje ve izin belgesindeki başlığın aynı olması istenmektedir.

7. İnsana bir hekimin doğrudan müdahalesini gerektirmeyen araştırmaları, gözlemsel çalışmaları, anket çalışmalarını, dosya ve görüntü kayıtları gibi retrospektif arşiv taramaları dahil olmak üzere girişimsel olmayan çalışmaları içeren projelerin başvurusunda da Klinik Araştırmalar Etik Kurulundan onay alınmalıdır.

8. İnsan beden bütünlüğüne müdahale içermeyen, biyolojik materyallerin kullanılmadığı, gözlemsel ve betimsel nitelikte (ölçek/skala çalışmaları, anketler, dosya taramaları, sistem-model geliştirme çalışmaları, veri kaynakları taraması, web üzerinden yapılan anketler gibi) insanlarla yürütülen araştırma projelerinde Kayseri Üniversitesinin ilgili Etik Kurulundan onay alınmalıdır.

9. “Hayvan Deneyleri Yerel Etik Kurullarının Çalışma Usul ve Esaslarına Dair Yönetmelik ile “Deneysel ve Diğer Bilimsel Amaçlar İçin Kullanılan Hayvanların Refah ve Korunmasına Dair Yönetmelik” kapsamında yer alan deney hayvanı veya canlı hayvan üzerinde uygulanacak prosedürleri içeren projeler için Hayvan Deneyleri Yerel Etik Kurulu’ndan onay belgesinin alınmış olması gereklidir. Üniversitemiz dışında hayvanlar üzerinde gerçekleştirilecek araştırmalarda Hayvan Deneyleri Yerel Etik Kurul Onay belgesi deneylerin yapılacağı yerdeki Etik Kurul’dan alınmalıdır.

Hayvanlar ile ilgili çalışmalarda proje ekibinde hayvanları prosedürlerde kullanmaya yetkili ve kullanım sertifikası olan araştırmacı yer almalıdır. Deney hayvanlarının kullanımını içeren araştırma projesinde Hayvan Deneyleri Yerel Etik Kurulu Onayı alındıktan sonra projede ve çalışmaya katılacak kişilerdeki değişiklikler ilgili etik kurula yazılı olarak bildirilmeli ve onayı

alınmalıdır. 10. Etik Kurul onay belgesi, başvuru tarihine göre en fazla bir yıl içinde alınmış olmalıdır. Etik Kurul onayı ve gerektiğinde TİTCK izni alınmamış projelerin başvuruları işleme konulmaz ve iade edilir. Proje başvurusu kabul edilirse, Etik Kurul Onayı ve diğer izin belgelerinin aslı BAP Koordinasyon Birimi'ne teslim edilmelidir. Etik Kurullardan Onay alındıktan sonra proje kapsamında ve çalışmaya katılacak kişilerdeki değişiklikler ilgili etik kurula yazılı olarak bildirilmeli onay alınmalı ve BAP Koordinasyon Birimine değişiklikler ve belgeler ile birlikte sunulmalıdır.

## **Ek-2.Proje Başvurularının Değerlendirilme Süreci**

1. Yürütücü tarafından Proje Süreçleri Yönetim Sisteminde Taslak Proje önerisi çalışmasının başlatılması,

2. Hazırlanan proje taslak çalışmasının yürütücü tarafından Proje Süreçleri Yönetim Sistemi üzerinden Ön Başvuru' ya dönüştürülerek, BAP Koordinasyon Birimine sunulması,

**Not:** Başvuru yapan araştırmacılar sistem tarafından otomatik olarak üretilen e-posta mesajı ile bilgilendirilmektedir. Bilgilendirme e-postası alınmaması durumunda sistem üzerinden başvurunuzu kontrol ediniz.

3. BAP Proje Ofisinin, ön başvuru üzerinde teknik/biçimsel inceleme yapması. Eksiklik ya da sorun bulunmayan projelerin Başvuru Projesi olarak nitelendirip, BAP Komisyonu değerlendirmesine sunulması; eksiklik ya da sorun bulunan başvuruların proje yürütücülerine iade edilmesi,

4. Projenin Komisyon Üyesi değerlendirmesine sunulması,

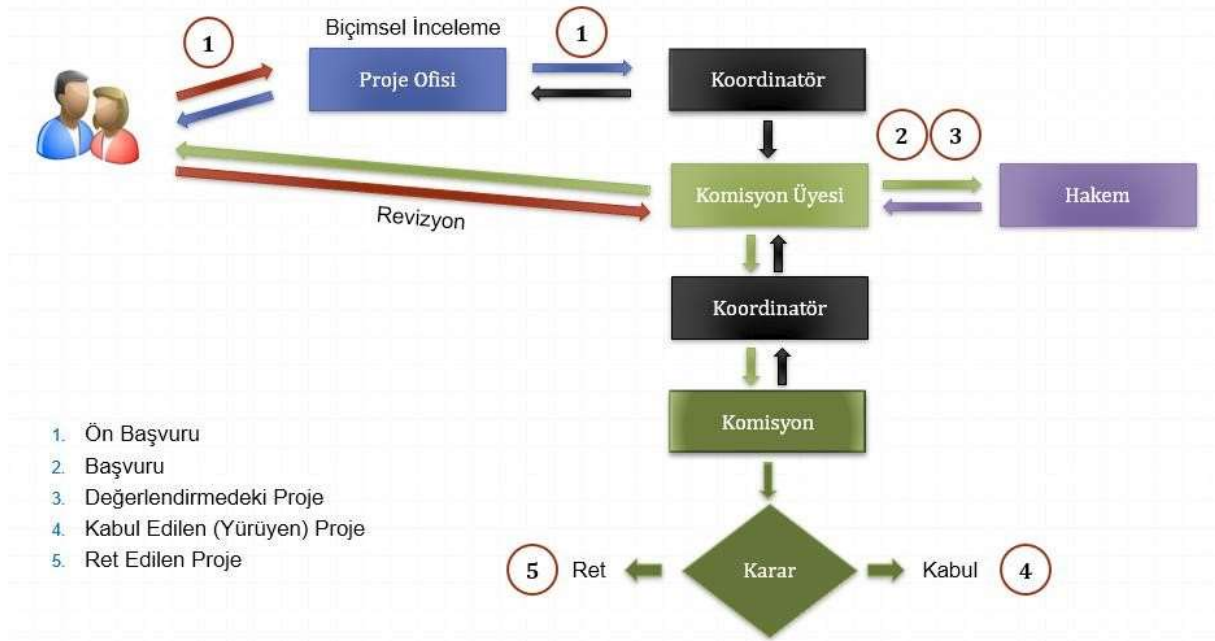
5. Gerekli olan projeler için başvurunun hakem değerlendirmesine gönderilmesi,

6. Komisyon Üyesi tarafından değerlendirme sonucunun Komisyona sunulması,

7. Gerekli olan projeler için proje ekibinin Komisyona sözlü sunum yapması,

8. Gerekli ise, proje yürütücüsünden proje üzerinde revizyon yapmasının talep edilmesi,

9. Komisyonda değerlendirme yapılarak projenin desteklenip desteklenmeyeceğine karar verilmesi.



### Ek-3. Proje Destek Talebi Kabul Edilen Araştırmacıların BAP Koordinasyon Birimine Teslim Etmesi Gereken Belgeler

Proje türlerine göre Birime teslim edilmesi gereken belgeler aşağıda tanımlanmıştır. Projelerin başlatılabilmesi için gerekli belgelerin BAP Koordinasyon Birimine teslim edilmesi ve Proje Sözleşmesinin Rektör (veya görevlendireceği ilgili Rektör Yardımcısı) tarafından onaylanması zorunludur. Sözleşme Dosyaları BAP Koordinasyon Birimine teslim edilmekte ve Birim tarafından Onaya sunulmaktadır.

#### A. Tüm Proje Türleri İçin Birime Teslim Edilmesi Zorunlu Olan Belgeler

**1. Sözleşme Dosyası:** BAPSİS üzerinden indirilecek ve proje yürütücüsü tarafından ilgili alanları doldurulacaktır. Sözleşme, proje yürütücüsü ve varsa diğer imza alanları ilgililerce imzalanmış olarak BAP Koordinasyon Birimine teslim edilmelidir. Projenin onaylanmasından sonra en geç 1 ay içerisinde sözleşme imzalanmayan projeler iptal edilir.

**2. Etik Kurul İzin Belgesi:** Gerekli olan projeler için belgenin aslının veya yetkili mercilerce onaylanmış nüshasının teslim edilmesi zorunludur.

**3. Proforma Faturalar veya Teklif mektupları:** Projenin başvuru aşamasında sisteme yüklenen proforma faturaların asılları BAP Koordinasyon Birimine teslim edilmelidir. Belgelerin firma tarafından kaşelenmiş, imzalanmış ve BAP Koordinasyon Birimine hitaben düzenlenmiş olması gereklidir.

**4. Teknik Şartname Dosyası:** Komisyon tarafından onaylanan teknik şartname dosyasının yazıcı çıktısı her sayfası proje yürütücüsü tarafından imzalanmış ve son sayfası proje yürütücüsünün unvanı, adı soyadı ve tarih de belirtilmek suretiyle imzalanmış olarak teslim edilmelidir. Projenin ilerleyen süreçlerinde zorunluluk olması durumunda onaylanan bütçe kalemi içeriğine sadık kalmak koşuluyla, teknik şartnamelerin BAP Koordinasyon Biriminin bilgisi dâhilinde güncellenebilmesi mümkündür. Bu durumda, güncel teknik

şartname dosyalarının Satınalma Talebi menüsünden Word formatında (\*.doc) sisteme yüklenmesi ve yazıcı çıktısının imzalı olarak Birime teslim edilmesi zorunludur. Seyahat dışındaki, satın alınması talep edilen tüm mal, malzeme ve hizmetlerle ilgili olarak teknik şartname bulunması zorunludur. Teknik şartname dosyası Ek-5’de belirtilen ilkelere uygun olarak hazırlanmalıdır.

## **B. Proje Türlerine Göre Birime Teslim Edilmesi Zorunlu Olan Belgeler**

**1. Katılımlı Araştırma Projeleri İçin Ortaklık Sözleşmesi:** Araştırmacılar ve işbirliği yapılan kurumun yetkilileri arasında düzenlenen işbirliği protokolü imzalanmış olarak Birime teslim edilmelidir.

**2. Lisansüstü Tez Projeleri İçin Araştırmacı Beyan Formu ve Enstitü/Fakülte Kurul Kararı:** İlgili alanları lisansüstü tez çalışmasının yürütüldüğü enstitü/fakülte tarafından onaylanan Araştırmacı Beyan Formu ve tez konusunun onaylandığına dair Enstitü/Fakülte Kurul Kararı Birime teslim edilmelidir.

**3. Uluslararası Araştırma İşbirliği Projeleri İçin:** Yurt dışından işbirliği yapılacak araştırmacı veya araştırmacının görev yaptığı birim tarafından imzalanmış olan ve yapılacak işbirliğinin kapsamını yansıtan Davet/İşbirliği Yazısı ve Birim Uygunluk Formu Birime teslim edilmelidir. BAPSİS Sisteminde Gerekli Belgeler menüsü alanından indirilecek Birim Uygunluk Formu araştırmacının görev yaptığı birimin yetkililerince de onaylanmış olmalıdır.

**4. Kariyer Başlangıç Destek Projeleri İçin:** Araştırmacı Beyan Formu Birime teslim edilmelidir.

**5. Lisans Öğrencisi Katılımlı Araştırma Projeleri İçin:** Araştırmacı Beyan Formu ve projede görev alan öğrencilere ait güncel tarihli öğrenci belgeleri, transkript belgeleri ve özgeçmiş belgeleri Birime teslim edilmelidir.

## **Ek-4. Harcama İşlemleri İle İlgili Açıklamalar**

### **A. Genel Hususlar**

**1.** Tüm harcama işlemleri BAP Koordinasyon Birimi tarafından yürütülmektedir. Araştırmacıların kurumlardan veya firmalardan muhtelif ürünleri veya hizmetleri kendilerinin alması ve bu tür harcamalar için ödeme talep etmeleri mevzuata aykırıdır. Bu tür harcamalardan araştırmacılar sorumlu olup, Birim tarafından herhangi bir ödeme gerçekleştirilemez.

**2.** Proje kapsamında satın alma işlemlerinin gerçekleştirilebilmesi için, satın alınması istenen mal ve hizmetleri belirten “Satın Alma Talep Formu” Proje Süreçleri Yönetim Sistemi

üzerinden oluşturulmalı ve yazıcı çıktısı ıslak imzalı olarak BAP Koordinasyon Birimi Satın Alma Ofisi' ne teslim edilmelidir.

3. Seyahat harcamalarının ödenmesi ancak Yönerge ve Uygulama Esaslarında belirtilen usuller çerçevesinde gerçekleştirilebilir. Araştırmacıların gerekli ön işlemleri gerçekleştirilmeden yapacakları seyahatlerin giderleri için ödeme yapılması mümkün değildir.

4. Sonuç raporu teslim edilen ve Komisyonca karara bağlanan projeler kapsamında herhangi bir ödeme gerçekleştirilemez.

5. Onaylanan proje bütçe planında bulunmayan herhangi bir mal veya hizmet için harcama yapılması mümkün değildir. Zorunlu nedenlerle harcama kalemlerinde değişiklik yapılabilmesi ancak BAP Komisyonunun onay vermesi durumunda mümkündür.

6. Onaylanan bütçeler yalnızca proje planında belirtilen mal veya hizmetlerin karşılanmasına yönelik olup, projeler için bütçenin tamamının harcanması zorunluluğu bulunmamaktadır. Dolayısıyla, söz konusu mal veya hizmetlerin daha düşük bedel ile temin edilmesi durumu proje yürütücülerinin ek taleplerde bulunması hakkını doğurmamaktadır.

7. Araştırmacılar teslim tutanaklarını veya faturaları ancak söz konusu mal veya hizmetleri eksiksiz olarak teslim almaları durumunda imzalamalıdır. Araştırmacıların tüm ürünleri teslim almadan, kendi talepleri doğrultusunda veya firmaların taahhütlerine itimat ederek söz konusu form veya belgeleri imzalamaları kendilerine yasal sorumluluklar doğurmaktadır. Dolayısıyla bu tür durumlarda ortaya çıkabilecek kamu zararlarından araştırmacılar sorumludur.

8. Araştırmacıların söz konusu alım işlemine konu olan ve resmi evraklarda belirtilen mal veya hizmet alımlarının yerine başka ürünler veya hizmetler alması mevzuata aykırı olup, bu tür durumlar yasal sorumluluk doğurmaktadır.

9. Satın alınacak mal veya hizmetler için firmalar tarafından teklif edilen ürünlerin şartnamelere uygunluğundan araştırmacılar sorumludur.

10. Araştırmacılar projeleri kapsamında firmalara iletilen siparişleri takip etmeli, yükümlülüklerini yerine getirmeyen veya kusurlu veya eksik olarak yerine getiren firmaları gecikmeksizin yazılı olarak BAP Koordinasyon Birimine bildirmelidir.

## **B. Satın alma/Harcama Talep Formu**

Desteklenmesine karar verilen projelerle ilgili olarak satın alma işlemlerinin başlatılabilmesi için, proje yürütücülerinin, otomasyon sistemine kullanıcı adı/şifresi ile giriş yaparak ilgili projelerine ulaşarak, Harcama İşlemleri menüsünden satın alma talep formunu hazırlayarak sistem üzerinden BAP Koordinasyon Birimine iletmeleri ve yazıcı çıktısını imzalayarak Birime ulaştırmaları gerekmektedir.

Tüm bütçe kalemlerinin satın alma işlemlerinin projenin başlangıcında veya aynı dilekçede talep edilmesi zorunlu değildir. Projenin çalışma takvimine uygun olarak muhtelif zamanlarda satın alma/harcama talebinde bulunulması mümkündür.

### **C. Arazi Çalışmaları Kapsamında Araç Kiralama İşlemleri İle İlgili Hususlar**

1. Araç kiralama giderinin Projenin BAP Komisyonu tarafından onaylanan bütçesinde yer alması zorunludur.
2. Faturalarda kiralanılan aracın cinsi ve türü (binek, arazi veya ticari gibi) belirtilmelidir.
3. Kiralanılan aracın teknik muayene onaylarının bulunmasına dikkat edilmelidir.
4. Kiralanılan aracın zorunlu trafik sigortası yapılmış olmalıdır.
5. Kiralanılan aracın seyahat süresini kapsayacak şekilde tam kaskosu yapılmış olmalıdır.
6. Kiralamaya ait sözleşmenin ve eğer sözleşmede belirtilmemiş ise aracın teslim alındığındaki ve teslim edildiğindeki km sini gösteren belge Birime teslim edilmelidir.
7. Kiralanılan aracın yakıt gideri için YAKIT BİLDİRİM FORMU' nun doldurulup imzalanmış olarak harcama fişleri ile birlikte Birime teslim edilmesi gereklidir. Yakıt faturaları ile araç kullanım kilometresi uyumlu olmalıdır.

### **D. Avans (Ön Ödeme) Kullanımlarında Uyulacak Kurallar**

1. Avans kullanımı istisnai bir durum olup, sadece acil ve temininde günlük çekilen ürün ve hizmetler için kullanılabilir. Zorunlu durumlarda BAPSİS üzerinden oluşturulacak harcama talebi başvurularında bu husus belirtilmelidir. Oluşturulan harcama talebi elektronik ortamda ve yazıcı çıktısı ıslak imzalı olarak Birime teslim edilmelidir.
2. Avans talep edilirken avans kullanma talebine ayrıntılı gerekçe sunarak alınacak malzemeler listesi ile birlikte BAP Biriminden yazılı olarak izin alınmalıdır.
3. BAP Komisyon Başkanlığı tarafından kabul edil avans talepleri, araştırmacı hesabına yatırılmadan önce herhangi bir harcama yapılmamalıdır.
4. Avans talep edilirken, avans tutarının hesabına yatırılması istenen proje ekibindeki araştırmacı ve ilgili araştırmacının banka bilgileri eksiksiz olarak belirtilmelidir.
5. Avansın hesabına yatırılacağı araştırmacı için sistem üzerinden üretilecek Banka Formu Birime teslim edilmelidir.
6. Avanslar hangi iş için verilmişse sadece o iş için kullanılır.
7. Mal, malzeme veya hizmet alımına yönelik avansların en geç 60 gün içerisinde harcanan tutarlara ilişkin kanıtlayıcı belgeler Birime teslim edilerek kapatılması zorunludur. Araştırmacılar, işin tamamlanmasından sonra veya mali yılın sonunda bu sürenin dolmasını beklemeksizin en kısa sürede avans artığını muhasebe birimine iade etmek suretiyle avans kapatma işlemini gerçekleştirmek zorundadır (\*).
8. Seyahat amaçlı avanslar, en erken seyahatin gerçekleştirilmesinden 15 gün önce araştırmacı hesabına yatırılabilir. Seyahat amaçlı avansların (Personel avansı), seyahatin tamamlanmasından itibaren en geç 30 gün içerisinde harcanan tutarlara ilişkin kanıtlayıcı belgeler Birime teslim edilerek kapatılması zorunludur. Araştırmacılar, seyahatin

tamamlanmasından sonra veya mali yılın sonunda bu sürenin dolmasını beklemeksizin en kısa sürede avans artığını muhasebe birimine iade etmek suretiyle avans kapatma işlemini gerçekleştirmek zorundadır (\*).

**9.** Avans kapsamında alınacak faturalarda, “Kayseri Üniversitesi Bilimsel Araştırma Projeleri Koordinasyon Birimi, Proje Yürütücüsünün adı ve proje no ile Kayseri vergi dairesi ve vergi numarası 5400685301 belirtilmelidir.

**10.** Avans kapatılırken, faturaların asıllarının ibraz edilmesi yasal zorunluluktur. Faturaların asıllarının kaybedilmesi veya asıllarına ulaşılamadığı takdirde, noter onaylı suretleri teslim edilmelidir.

**11.** Mal ve hizmet alımına yönelik iş avanslarının kapatılmasında, avans verilme tarihinden eski tarihli harcama belgeleri için herhangi bir ödeme yapılamaz.

**12.** Avans dilekçesinde istenilen malzemelere ait miktar ve tutarlar ile alınan faturalardaki miktar ve tutarlar aynı olmalıdır.

**13.** Harcama toplamı avans tutarından eksikse; Kalan tutar, Halk Bankası Kayseri Kayseri Üniversitesi Şubesi TR68 0001 2001 2410 0004 00 00 31 numaralı hesaba elden veya EFT/havale yapılarak yatırılmalıdır.

**14.** Dekontta alıcı adı (KAYÜ Bilimsel Araştırma Projeleri Koordinasyon Birimi), açıklama kısmına “Avansı alan araştırmacının TC Kimlik No, Proje No ve “avans iadesi” ibaresi” ayrıntılı olarak belirtilmelidir. Bankadan alınan dekont, faturalar ile birlikte Birime teslim edilmelidir.

**15.** Hizmet kalemleri için (taşıt kiralama, baskı ve cilt giderleri, yemek giderleri vs) avans çekildiği takdirde, fatura ya da faturaların teslim edilmesi akabinde düzenlenecek Hizmet Alım Tutanağının da ıslak imzalı olarak Birime teslim edilmesi zorunludur.

**16.** Avans kullanılmak suretiyle alınan mal veya malzeme; BAP Koordinasyon Birimi görevlilerince taşınır sistemine kaydedilerek kişiye zimmetlenir.

(\* **Açıklama:** Bu sürelerin aşılması durumu Sayıştay Başkanlığı uzmanlarının denetimlerinde kamu kaynağının haksız yere alıkonularak kullanılması olarak değerlendirilmekte ve araştırmacılara kamu zararının tazminine yönelik zimmet çıkartılabilmektedir. Araştırmacıların bu tür bir yaptırıma maruz kalmamaları için bu hususa özen gösterilmesi gerekmektedir.

## **E. Vergi Mükellefi Olmayan Kişilere Yapılacak Ödemeler**

**1.** Vergi mükellefi olmayan kişilerden yapılacak hizmet alımlarında şahıslara ödeme yapılması halinde aşağıdaki hususlara uyulmalıdır;

**a.** Birimden temin edilecek veya BAPSIS sistemi Gerekli Belgeler menüsünden indirilecek Harcama Pusulası hazırlanarak Birime teslim edilmelidir.

**2.** Avans kullanılmak suretiyle, vergi mükellefi olmayan kişilerden yapılacak hizmet alımlarında şahıslara ödeme yapılması halinde aşağıdaki hususlara uyulmalıdır;



b. Birimden temin edilecek veya BAPSIS sistemi Gerekli Belgeler menüsünden indirilecek Harcama Pusulası hazırlanmalıdır.

c. Harcama belgesi üzerinde gelir vergisi tutarı (%15) kesintisi yapılarak ödendiği gösterilmelidir. Kesinti yapılan söz konusu vergi, Halk Bankası Kayseri Kayseri Üniversitesi Şubesi TR68 0001 2001 2410 0004 00 00 31 numaralı hesaba (KAYÜ Strateji Daire Başkanlığı Hesabı) yatırılmalıdır. Dekontta, Açıklama alanına, Adına vergi kesintisi yapılan kişinin TC Kimlik No ve Adı Soyadı, Gelir Vergisi Kesintisi ibareleri belirtilmelidir.

d. Harcama Pusulası ve Bankadan alınan dekont Birime teslim edilmelidir. e.

#### **Ek-5.Teknik Şartname Hazırlarken Dikkat Edilmesi Gereken Bazı Hususlar**

1. Teknik şartnamede yer alacak hükümler ve talep edilecek her husus; tereddüde, yanlış anlamaya ve bir isteğin diğeri ile çelişmesine imkân bırakmayacak şekilde, açık ve kesin olmalıdır.

2. Teknik şartnameler en az 2 (iki), mümkünse daha fazla üretici firmanın ürününü kapsayacak ve böylece rekabet ortamını yaratacak şekilde hazırlanmalıdır. Teknik şartnamelerde; belli bir marka, model, patent, menşei, kaynak veya ürün tanımlanmamalı ve belirli bir marka veya modele veya belirli bir firmaya yönelik özellik ve tanımlamalara yer verilmemelidir. Ancak, ulusal ve/veya uluslararası teknik standartların bulunmaması ya da teknik özelliklerin belirlenmesinin mümkün olmaması veya birimde var olan bir cihazın parça veya parçalarının istenilmesi hallerinde "veya dengi" ifadesine yer verilmek şartıyla marka veya model belirtilebilir.

3. Yedek parça alımlarında parçayı tanımlama ve asıl ürüne entegrasyonu konusunda tereddütler yaşanmaması için, yedek parça alımlarında, ihale konusu işin tanımının yapılabilmesi için, yedek parçasına ihtiyaç duyulan ana malın marka ve modeli belirtilerek teknik şartname düzenlenebilecektir.

4. Teknik şartname, istenen malzemeyi çok değişik kalite seviyelerinde tanımlayan ve/veya malzeme kalitesini düşürecek serbestlik verici hükümler taşımamalıdır. 5. Teknik şartnamesi hazırlanacak malzemenin beklenen performans, çalışma şartları, kullanım yeri ve amacı açıkça belirtilerek fonksiyonel istekler yazılmalı; varsa malzemenin birlikte kullanılacağı diğer cihazlar/elemanlar ile uyumlu çalışması isteğine de yer verilmelidir. 6. Teknik şartnamede sayılar ile ifade edilen teknik ölçütlere tolerans verilmelidir. Tolerans; "en az..." "en çok..." veya "+/-..." şeklinde, o özelliğin gerektirdiği hassasiyeti sağlayacak miktar tespit edilerek verilmelidir.

7. Teknik şartnamelerde ölçü birimleri için Uluslararası Ölçü Birimleri Sistemine uygun birimler kullanılmalıdır.

8. Teknik Şartnamede istenilen özellikler maddeler halinde numaralandırılarak veya tablo halinde belirtilmelidir.

9. Varsa; temin edilecek araç, malzeme ve teçhizat ile birlikte istenecek yedek parça ve sarf malzemesi, test ve kalibrasyon cihazı, bakım set ve avadanlığı, doküman (kullanma kılavuzu, yedek parça kataloğu, bakım talimatı, v.b) ile ilgili hususlar teknik şartnameye dahil edilmeli, bu tür malzeme, cihaz ve dokümanın miktarı belirtilmelidir.

**10.** Çevre şartlarından etkilenebilecek malzeme için (elektronik, optik ve elektro optik cihazlar, araç, teçhizat, vb.) çevre şartları ile ilgili istekler bunların hangi şartlarda muayene edileceği hususu ile birlikte teknik şartnamelere yazılmalıdır. Çevre ile ilgili istekler; malzemenin kullanım yerine göre, sıcaklık, basınç, rutubet, buz, kar, yağmur, rüzgâr, su ve tuz serpintisi, şok ve ivme, titreşim gürültü, toz, kum, mikroorganizma, radyasyon, elektrik, manyetik ve elektromanyetik etkiler, kimyevi maddeler, vb. çevre koşullarından etkilenmeleri gibi isteklerden kullanım yerinde maruz kalabileceği çevre şartlarını kapsar.

**11.** Temin edilecek malzeme ve/veya sistemi kullanacak personele verilmesi gerekli olabilecek teknik içerikli eğitimler ile ilgili hükümler teknik şartnamede belirlendiği şekilde ihale dokümanında belirtilmelidir.

**12.** Gerekli ise, kalite güvence sistemi belgesi ve ürün kalite belgesi hususları belirtilmelidir.

**13.** Cihaz alımlarında en az iki yıl garanti şartı konulmalıdır. İki yıldan fazla garanti istenildiği takdirde ayrıca bildirilmelidir. Gerekli ise, cihazlarla ilgili kaç yıl süreyle yedek parça garantisi istenildiği belirtilmelidir.

Açıklama: BAPSİS sistemi yardım menüsü altında yer alan “Teknik Şartname Hazırlarken Dikkat Edilmesi Gereken Hususlar ve Örnek Şartnameler” dosyasında örnek teknik şartnameler verilmiştir.

**Ek-6. Uluslararası Araştırma İşbirliği Projeleri Kapsamında Yurtdışı Seyahatler İçin Ünelere Göre Sağlanabilecek Destek Tutarları (30 Gün için)**

No	Ülke	Tutar	No	Ülke	Tutar
1	ABD	2500 USD	31	İrlanda	1900 EURO
2	Avustralya	2500 USD	32	Lüksemburg	1900 EURO
3	Çin Halk Cumhuriyeti	2500 USD	33	Beyaz Rusya	1500 EURO
4	Güney Kore	2500 USD	34	Bulgaristan	1500 EURO
5	Japonya	2500 USD	35	Çek Cumhuriyeti	1700 EURO

6	Kanada	2500 USD	36	Macaristan	1700 EURO
7	Malezya	2300 USD	37	Moldova	1500 EURO
8	Singapur	2500 USD	38	Polonya	1700 EURO
9	Yeni Zelanda	2500 USD	39	Romanya	1500 EURO
10	Kazakistan	850 USD	40	Slovakya	1700 EURO
11	Kırgızistan	850 USD	41	Ukrayna	1500 EURO
12	Moğolistan	850 USD	42	Estonya	1700 EURO
13	Özbekistan	850 USD	43	İzlanda	1700 EURO
14	Rusya Federasyonu	1700 USD	44	Letonya	1700 EURO
15	Tacikistan	850 USD	45	Litvanya	1700 EURO
16	Türkmenistan	850 USD	46	Arnavutluk	1500 EURO
17	Diğer Ülkeler (*)	1700 USD	47	Bosna-Hersek	1500 EURO
18	İsviçre	2100 EURO	48	Hırvatistan	1500 EURO
19	Fransa	2100 EURO	49	Karadağ	1500 EURO
20	Almanya	2100 EURO	50	Makedonya	1500 EURO
21	Avusturya	2100 EURO	51	Malta	1700 EURO
22	Hollanda	2100 EURO	52	Portekiz	1900 EURO
23	İspanya	2100 EURO	53	Sırbistan	1500 EURO
24	Birleşik Krallık	2100 EURO	54	Slovenya	1700 EURO
25	Belçika	2100 EURO	55	Yunanistan	1700 EURO
26	Danimarka	2100 EURO	56	Lihtenştayn	1900 EURO
27	Finlandiya	2100 EURO	57	Monako	1900 EURO
28	İtalya	2100 EURO	58	Andorra	1900 EURO

29	Norveç	2100 EURO	59	San Marino	1900 EURO
30	İsveç	2100 EURO	60	Vatikan	1900 EURO

(\* ) “Diğer Ülkeler” Statüsü, bu listede yer almayan tüm ülkeleri kapsar

**AÇIKLAMA:** Yurt dışında araştırma amaçlı seyahatlere yönelik sağlanabilecek mali destekler aşağıdaki ilkelere uygun olarak gerçekleştirilir.

1. Araştırma amaçlı seyahatler için, ilgili proje türü için belirlenen limitler aşılmamak kaydıyla destek sağlanabilir ve seyahatin tek seferde gerçekleştirilmesi zorunludur.

2. Bütçe limitleri uygun olsa dahi, araştırma amaçlı yurt dışı seyahatler için sağlanabilecek destek süresi 89 günü geçemez.

3. Tam aya tekabül etmeyen süreler için ülkelere göre belirlenen aylık destek tutarının kalınan güne oranlanmasıyla belirlenen tutarda destek sağlanır. Ülkelere göre belirlenerek tabloda verilen tutarlar 30 gün temel alınarak belirlenmiştir.

4. Ulaşım giderleri için gündeliklerden ayrı olarak destek sağlanır. Uluslararası Araştırma İşbirliği Projeleri (UAİP) kapsamında, yalnızca çalışmanın yapılacağı ilgili üniversitenin

bulunduđu şehre kadar gidiş-dönüş için 6.000TL'yi geçmemek üzere ulaşım desteđi sađlanır. Uçak ile ulaşımarda ekonomi sınıfı bilet için destek sađlanır.

5. Uluslararası Araştırma İşbirliđi Projeleri kapsamında yurt dışında araştırma amaçlı seyahat desteđi proje ekibinden yalnızca bir araştırmacı için sađlanabilir.

6. Belirlenen tutarlar dışında ek bir konaklama desteđi sađlanmaz.

7. Projelerin başvuru aşamasında ülkelere göre talep edilebilecek destek tutarları, gidilecek ülkeye göre belirlenen döviz tutarının başvurunun yapıldığı günkü TC Merkez Bankası döviz satış kuruna göre Türk Lirası karşılığı dikkate alınarak belirlenir. İlgili çalışma süresi içerisinde ortaya çıkabilecek olası döviz kuru farklılıkları dikkate alınmaz.

#### **Ek-7. Uluslararası Veri tabanları ve Alan İndeksleri**

1	AATA Art and Archaeology Technical Abstracts
2	ABC CLIO:America:History and Life Abstracts
3	ABS&EES (American Bibliography of Slavic and East European Studies)
4	Abstract Journal of the Educational Resources Information Center (ERIC)
5	Accounting and Finance abstracts
6	AgeInfo on the Web
7	American Humanities Index = Humanities International Complete
8	Anthropological Index
9	Anthropological Literature
10	Applied Social Science Index & Abstracts(ASSIA)
11	Art Index (Art Research Database, EBSCO)
12	ATLA Old Testament Abstracts
13	Australian Education Index (AEI)

14	Avery Index to Architectural Periodicals (AIAP)
15	Bibliography of Asian Studies (BAS)
16	Biotechnology Abstracts
17	British Education Index
18	British Humanities Index (BHI)
19	British Nursing Index
20	CABI
21	Chemical Abstracts
22	Citeseerx
23	Contemporary Women's Issues
24	Contents Pages in Education
25	Criminal Justice Abstracts
26	Criminal Justice Periodical Index

27	Criminology, Penology and Police Science Abstracts
28	CSA (Environmental Science and Pollution Management,Risk Abstracts,Aeline),
29	CSA (Worldwide Political Science Abstracts)
30	Cumulative Index to Nursing and Allied Health Literature CINAHL
31	Current Index to Journals in Education (CIJE)
32	Current Law Index
33	DAAI (Design and Applied Arts Index)
34	Design and Applied Arts Index (DAAI)
35	Dietrich's Index Philosophicus
36	EBSCOhost - Business Source Complete
37	Econlit
38	Education Abstracts
39	Educational Administration Abstracts
40	Educational Research Abstracts Online (ERA)
41	Engineeringindex/Compendex
42	Ergonomics Abstracts (Ergo-Abs)
43	ESCI (Web of Science'in Emerging Sources Citation Index)
44	Film Literature Index (FLI)
45	Food Sciences and Technology Abstracts
46	Gender Watch
47	GEOBASE
48	Geographical Abstracts
49	Geological Abstracts
50	GEOREF
51	Health Safety and Science Abstracts
52	Historical Abstracts
53	Hospitality and Tourism Index

54	Humanities Index
55	IBSS (International Bibliography of the Social Sciences)
56	IBZ (International Bibliographie der Zeitschriftenliteratur)
57	ICONDA (The International Construction Database)
58	Index Copernicus
59	Index Copernicus e-Journals Database
60	Index Islamicus
61	Index to Foreign Legal Periodicals
62	Index to Jewish Periodicals
63	Index to Legal Periodicals & Books
64	Information Science Abstracts (ISA)
65	Information Science and Technology Abstracts (ISTA)
66	INSPEC
67	International Abstracts of Human Resources
68	International Development Abstracts
69	International Logistics Abstracts
70	Key to Economic Science

71	Lancaster Index to Defence and International security Literature Languages)
72	Left Index
73	Legal Journal Abstracts
74	Legal Trac
75	LISA (Library Information Science Abstracts)
76	Linguistic Abstracts Online
77	Linguistic and Language Behavior Abstracts
78	MathScinet
79	Mineralogic Abstracts
80	MLA International Bibliography
81	Multicultural Education Abstracts
82	Nutrition Abstracts & Reviews
83	Oceanographic Literature Review
84	Ottomanist's Domain
85	PAIS International (Public Affairs Information Service)
86	Periodicals Contents Index
87	Philosopher's Index
88	Psych-INFO
89	Psysical Education Index
90	Religious and Theological Abstracts
91	Research Higher Education Abstracts
92	RILM Abstracts of Music Literature (Repertoire International de Litterature Musicale)(1967)
93	Russian Academy of Sciences Bibliographies (RASB)
94	Scopus

95	SocINDEX with Full Text
96	Social Science Research Network (SSRN)
97	Social Services Abstracts
98	Sociofile
99	Sociological Abstracts
100	Sociology of Education Abstracts
101	Special Education Needs Abstracts
102	Studies on Women and Gender Abstracts
103	The Avery Index to Architectural Periodicals
104	The International Index to Film Periodicals -Plus (FIAFFederation Internationals des Archives du Film)
105	Top Management Abstracts = Anbar Electronic Intelligence and Behavioral Sciences and Software
106	United States Political Science Documents
107	Urban Studies Abstracts
108	VITINI
109	Violence& Abuse Abstracts
110	Water Resources Abstracts
111	Wilson Omnifile
112	Wilson Social Sciences Full Text
113	Women's Studies International
114	World Agricultural Economics and Rural Sociology Abstract

#### **Ek-8. Web of Science Veritabanında Taranan Dergilerin Çeyreklik (Quartile, Q) Değeri**

Bir derginin etki faktörüne göre aynı konudaki dergiler arasındaki yerini gösterir ve dergilerin yer aldığı kategori Q1: birinci çeyrek, Q2: ikinci çeyrek, Q3: üçüncü çeyrek ve Q4: Dördüncü çeyrek olmak üzere 4 grupta tanımlanır.

Herhangi bir yılda bir derginin yer aldığı konu kategorisinde toplam Y adet dergi var ise ve ilgili derginin etki faktörüne göre bu dergiler arasındaki konumu X ise, ilgili derginin yüzdeler sırası (Z) = (X/Y) ile belirlenir. Buna göre dergiler, buldukları yüzdeler sıralamaya göre 4 çeyrek (%25 lik dilimler) içerisinde değerlendirilir. İlgili konu kategorisinde etki değeri en yüksek olan dergiler Q1 (0 ile %25 arası), orta-üsttekiler Q2 (%25 ile %50 arası), orta-alttakiler Q3 (%50 ile %75 arası) ve etki faktörü en düşük dilimdeki dergiler Q4 (%75 ile %100 arası) olarak sınıflandırılır.

$$Q1: 0.0 < Z \leq 0.25$$

$$Q2: 0.25 < Z \leq 0.5$$

$$Q3: 0.5 < Z \leq 0.75$$

$$Q4: 0.75 < Z$$



Örneđin, 2018 yılında toplam 100 derginin yayımlandığı bir konu kategorisinde A dergisi etki faktörü bakımından 40. sırada yer alıyor ise, A dergisi aynı kategorideki dergiler içerisinde  $40/100=0,40$ 'lık yüzdilik sıraya sahiptir ve dolayısıyla ikinci çeyreklik (Q2) dilimde yer alır.